



# AVIS AUX NAVIGATEURS

## ÉDITION DE L'EST

Publiée mensuellement par la



## GARDE CÔTIÈRE CANADIENNE

### SOMMAIRE

	Page
Partie 1 Renseignements généraux et sur la sécurité.....	1 à 8
Partie 2 Corrections aux cartes .....	9 à 23
Partie 3 Corrections aux Aides radio à la navigation maritime.....	24, 25
Partie 4 Corrections aux Instructions et aux Guides nautiques.....	26, 27
Partie 5 Corrections aux Livres des feux, des bouées et des signaux de brume .....	28 à 32

Direction générale des programmes maritimes  
Aides à la navigation

## NOTES EXPLICATIVES

**Les positions géographiques** correspondent directement aux graduations de la carte à la plus grande échelle, sauf s'il y a indication contraire.

**Les relèvements** sont des relèvements vrais comptés dans le sens des aiguilles d'une montre, de 000° (Nord) à 359°. Les relèvements des feux sont donnés du large.

**La visibilité** des feux est celle qui existe par temps clair.

**Les profondeurs** - Les unités utilisées pour les sondes (mètres, brasses ou pieds) sont indiquées dans la titre de la carte.

**Les élévations** sont rapportées au niveau de la Haute Mer Supérieure Grandes Marées, sauf s'il y a indication contraire.

**Les distances** peuvent être calculées de la façon suivante:

1 mille marin = 1 852 mètres (6,076.1 pieds)

1 mille terrestre = 1 609.3 mètres (5,280 pieds)

1 mètre = 3.28 pieds

**Les avis temporaires & préliminaires** sont identifiés par un (T) ou un (P) avant la modification à la carte. Prière de noter que les cartes marines ne sont pas corrigées à la main par le Service Hydrographique du Canada pour ce qui est des Avis temporaires et préliminaires. Il est recommandé, que les navigateurs cartographient ces modifications en utilisant un crayon. La liste des cartes touchées par des Avis temporaires et préliminaires est révisée et promulguée tous les trois mois dans la partie 1 de l'Édition mensuelle.

**Veillez prendre note qu'en plus des modifications temporaires et préliminaires annoncées dans les Avis (T) et (P), il y a de nombreux changements permanents apportés aux aides à la navigation qui ont été annoncés dans des Avis aux navigateurs préliminaires en attendant que les cartes soient mises à jour pour une nouvelle édition.**

**Rapport d'informations maritimes et formule de suggestion** - Les navigateurs sont priés d'aviser l'administration en cause de la découverte de danger ou apparence de danger à la navigation, des changements observés dans les aides à la navigation, ou des corrections à apporter aux publications. Ces communications peuvent être faites en utilisant le formulaire *Rapport d'informations maritimes et formule de suggestion* inséré à la dernière page de chacune des éditions mensuelles des *Avis aux navigateurs*.

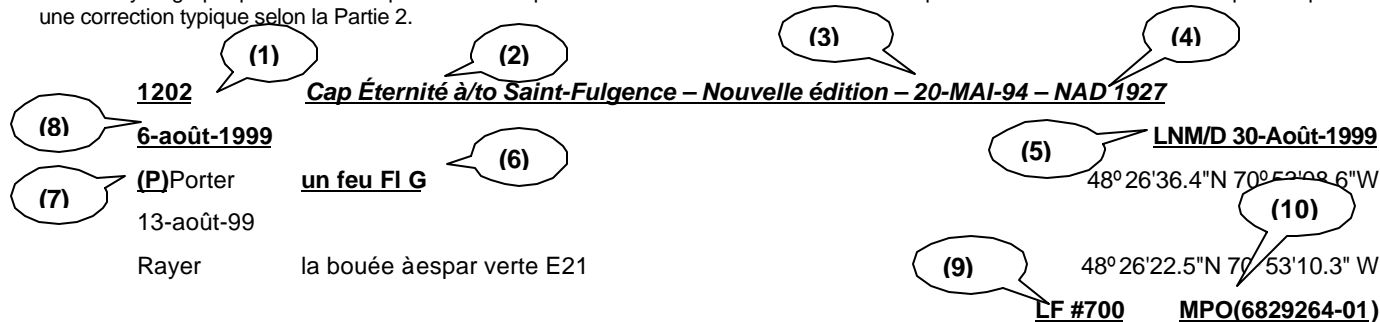
**Édition mensuelle des Avis aux navigateurs** - Les *Avis aux navigateurs*, publiés chaque mois, sont gratuits. Les navigateurs et navigatrices peuvent choisir entre les éditions *régionales* des *Avis aux navigateurs*. Les demandes d'inscription ou de retrait de la liste des destinataires doivent être faites en utilisant le formulaire inséré à la page *xiii* de chacune des éditions mensuelles des *Avis aux navigateurs*. Les changements d'adresse et/ou de nombre d'exemplaires doivent également être faits au moyen de ce formulaire.

**Cartes marines et publications canadiennes** - Veuillez consulter l'*Avis N° 14 de l'Édition annuelle des Avis aux navigateurs* pour ce qui a trait aux cartes marines et publications canadiennes. La source d'approvisionnement ainsi que les prix en vigueur au moment de l'impression y sont mentionnés. Cette liste est mise à jour périodiquement au moyen de l'édition mensuelle des *Avis aux navigateurs*.

**NOTA: This publication is also available in English.**

## CORRECTIONS APPORTÉES AUX CARTES - PARTIE 2

Les corrections apportées aux cartes marines seront énumérées dans l'ordre de numérotation des cartes. Chaque correction cartographique mentionnée ne concernera que la carte modifiée; les corrections apportées aux cartes d'intérêt connexe, s'il y en a, seront mentionnées dans les listes de corrections de ces autres cartes. Les utilisateurs sont invités à consulter la carte 1, Symboles, abréviations et autres termes, du Service hydrographique du Canada pour en savoir plus sur la correction des cartes. L'exemple suivant décrit les éléments que comprendra une correction typique selon la Partie 2.



1 - Numéro de la carte

2 - Titre de la carte

3 - Date de la dernière nouvelle édition de la carte

4 - Système de référence géodésique

5 - Dernière correction

6 - Modification de la carte

7 - Type d'avis

8 - Date de la correction hebdomadaire de la carte

9 - Numéro du Livre des feux

10 - Numéro de référence

La dernière correction est identifiée par LNM/D ou (L)dernier (N)Avis aux (M)navigateurs / Date. On exprime ce numéro soit dans l'ancien format des Avis (ex.: 594/99) ou dans le format jour-mois-année qui est la date reconnue comme la date de correction hebdomadaire de la carte présentée dans le diagramme ci-dessus sous l'item (8)

## **MISE EN GARDE**

### **AVIS À LA NAVIGATION (RADIODIFFUSÉS ET ÉCRITS)**

La Garde côtière canadienne procède actuellement à de nombreux changements au système canadien d'aides à la navigation.

Ces changements sont transmis au public par la Garde côtière canadienne sous la forme d'Avis à la navigation radiodiffusés et écrits qui sont, à leur tour, suivis d'Avis aux navigateurs pour correction directe sur les cartes ou réimpressions/nouvelles éditions de cartes marines.

La publication des Avis aux navigateurs ainsi que la mise à jour des cartes marines sont retardées en raison du grand nombre de ces modifications.

Les navigateurs sont priés de conserver tous les Avis à la navigation écrits pertinents jusqu'à ce qu'ils soient remplacés par des Avis aux navigateurs correspondants ou que des cartes mises à jour soient rendues disponibles au public par le Service hydrographique du Canada (SHC).

La liste des Avis à la navigation en vigueur est publiée sur une base hebdomadaire et est disponible aux bureaux locaux de la Garde côtière canadienne.

La Garde côtière canadienne et le Service hydrographique du Canada analysent conjointement l'impact de ces changements et préparent un plan d'action pour l'émission de cartes marines révisées.

Pour plus d'information, communiquer avec votre représentant local de la Garde côtière canadienne.

#### **Terre-Neuve**

Centre SCTM - St. John's  
Téléphone: (709) 772-2083  
Facs: (709) 772-5369

#### **Maritimes**

Centre Régional des Opérations des Maritimes  
Sans frais dans la région des Maritimes 1-800-565-1633  
Téléphone: (902) 426-6030  
Facs: (902) 426-6334  
<http://www.mar.dfo.mpo.gc.ca/cg/ops/roc.htm>  
Courrier électronique: ROCWeb@mar.dfo-mpo.gc.ca

#### **Centre & Arctique**

Centre SCTM - Sarnia  
Sans frais en Ontario 1-800-265-0237  
Téléphone: (519) 337-6360  
Facs: (519) 337-2498

#### **Région du Québec**

Centre Opérationnel Régional GC\SO\COR  
Agent d'information opérationnelle  
Téléphone: (418) 648-5410  
Facs: (418) 648-7244  
Courrier électronique: OPSAVIS@dfo-mpo.gc.ca

#### **Pacifique**

Centre régional d'information maritime - Pacifique  
Téléphone: (604) 666-6011  
Facs: (604) 666-8453  
Courrier électronique: RMIC-Pacific@pac.dfo-mpo.gc.ca  
Information - Avis à la navigation  
[http://www.pacific.ccg-gcc.gc.ca/mcts-sctm/index\\_f.htm](http://www.pacific.ccg-gcc.gc.ca/mcts-sctm/index_f.htm)

## **SERVICE ENTièrement OPÉRATIONNEL (SEO) DU DGPS**

La Garde côtière canadienne donne avis que le service entièrement opérationnel (SEO) du DGPS est disponible pour le positionnement et la navigation.

Le SEO signifie que le service assurera une diffusion DGPS à l'aide d'un message de type 9 RTCM pour les corrections de pseudoportée à une vitesse de diffusion des données de 200 baud. Il faut consulter les Aides radio à la navigation maritime pour connaître la couverture annoncée approximative de chaque station différentielle.

Les usagers sont également prévenus que les corrections différentielles sont fondées sur la position du système NAD 83 de l'antenne de la station de référence et les positions obtenues à l'aide du DGPS doivent faire référence à ce système de coordonnées seulement. Les récepteurs doivent être réglés au système WGS 84 pour être en mesure d'obtenir une précision de positionnement optimale.

<b>Tableau des stations de référence du DGPS au Canada</b>						
<b>Nom de la station</b>	<b>Nos d'ident. des stations de référence</b>	<b>DGPS Ident. station</b>	<b>Position géogr.</b>		<b>Fréquence [kHz]</b>	<b>Bit/s</b>
			<b>Latitude</b>	<b>Longitude</b>		
Cape Race, T.-N.	338, 339	940	46 46 N	53 11 W	315	200
Cape Ray, T.-N.	340,341	942	47 38 N	59 14 W	288	200
Cape Norman, T.-N.	342,343	944	51 30 N	55 49 W	310	200
Rigolet, T.-N.	344,345	946	54 11 N	58 27 W	299	200
Île Partridge, N.-B.	326,327	939	45 14 N	66 03 W	295	200
Pointe Escuminac, N.-B.	332, 333	936	47 04 N	64 48 W	319	200
Fox Island, N.-É.	336,337	934	45 20 N	61 05 W	307	200
Western Head, N.-É.	334,335	935	43 59 N	64 40 W	312	200
Hartlen Point, N.-É.	330,331	937	44 36 N	63 27 W	298	200
Saint-Jean-sur-Richelieu, Qc	312,313	929	45 19 N	73 19 W	296	200
Lauzon, Qc	316,317	927	46 49 N	71 10 W	309	200
Rivière-du-Loup, Qc	318,319	926	47 46 N	69 36 W	300	200
Moisie, Qc	320,321	925	50 12 N	66 07 W	313	200
Warton, Ont.	310,311	918	44 45 N	81 07 W	286	200
Cardinal, Ont.	308,309	919	44 47 N	75 25 W	306	200
Alert Bay, C.-B.	300,301	909	50 35 N	126 55 W	309	200
Amphitrite Pt., C.-B.	302,303	908	48 55 N	125 33 W	315	200
Richmond, C.-B.	304,305	907	49 11 N	123 07 W	320	200
Sandspit, C.-B.	306,307	906	53 14 N	131 49 W	300	200

### **RÉCEPTEUR DGPS - MISE EN GARDE**

Le message diffusé par les stations du système de positionnement global différentiel de la Garde côtière canadienne comprend de l'information sur l'intégrité du système visant à avertir le récepteur DGPS d'un utilisateur d'une condition de défaillance ou encore du fait qu'un seuil de tolérance a été dépassé à une station DGPS. Pendant les essais, on a constaté que certains récepteurs d'utilisateurs ne traitaient pas convenablement l'information sur l'intégrité du système. Ce traitement déficient par l'équipement de l'utilisateur peut engendrer des positions incorrectes.

Veuillez communiquer avec le fabricant ou le fournisseur de votre récepteur DGPS afin de vous assurer que votre récepteur permet de traiter convenablement l'information sur l'intégrité de la station de référence DGPS.

### **ALERTE À L'INTENTION DES UTILISATEURS DU DGPS**

En mars 1997, la Garde côtière canadienne a reçu des rapports à l'effet que certains récepteurs DGPS ignoraient apparemment la mise en garde diffusée signalant l'interruption immédiate de la correction des signaux émis par un satellite particulier. Les rapports indiquent que l'équipement de certains utilisateurs ne reconnaît pas convenablement cet indicateur de "ne pas utiliser" la correction et par conséquent la traite à tort comme une correction. Il peut en résulter des erreurs sur la position pouvant atteindre 15 kilomètres lorsque le récepteur est utilisé en mode DGPS. Les utilisateurs du DGPS sont avisés du fait qu'ils devraient immédiatement communiquer avec le fabricant de leur équipement afin de déterminer si une mise à niveau de leur récepteur est nécessaire.

## DGPS station anomaly report / Rapport d'anomalie des stations DGPS

With the purpose of constantly evaluating the quality of the DGPS service offered, the Canadian Coast Guard is providing the mariner with the following anomaly report. This report will allow us to get well-supported information concerning the anomaly and thus, will facilitate the identification of the origin of the problem. Please fill accordingly each section of this report and forward it by the suggested ways. You will find a legend at the end of this document.

Avec le souci d'évaluer constamment la qualité du service DGPS offert, la Garde côtière met à la disposition du navigateur le présent rapport d'anomalie. Ce rapport servira à bien documenter l'anomalie et, de ce fait, facilitera l'identification ou la recherche de la source du problème. Nous vous prions de bien remplir chaque section de ce rapport et de l'acheminer de la façon suggérée. Vous trouverez une légende à la fin de ce document.

### User informations / Renseignements sur l'utilisateur

Vessel name / Nom du navire: \_\_\_\_\_ Destination: \_\_\_\_\_

Vessel position at the beginning of the anomaly /

Position du navire au début de l'anomalie : \_\_\_\_\_

Vessel position at the end of the anomaly /

Position du navire à la fin de l'anomalie : \_\_\_\_\_

### Anomaly report / Rapport d'anomalie

Date and time of the anomaly / Date et heure de l'anomalie: \_\_\_\_\_ Duration / Durée: \_\_\_\_\_

Number of satellites tracked on GPS receiver / Nombre de satellites reçu par le récepteur: \_\_\_\_\_

DGPS site using / Station DGPS utilisée: Freq.: \_\_\_\_\_ kHz SS: \_\_\_\_\_ dB SNR: \_\_\_\_\_ dB

DOP Geometry / Géométrie DOP : \_\_\_\_\_

User receiver operates correctly with other DGPS sites? /

Votre équipement DGPS fonctionne-t-il normalement à l'utilisation d'autres stations DGPS?: Yes/ Oui \_\_\_ No / Non \_\_\_

Comments / Commentaires: \_\_\_\_\_

Point of contact / Personne-ressource: Name/ Nom: \_\_\_\_\_

Phone / Téléphone : \_\_\_\_\_

### Weather conditions / Conditions météo

Winds / Vents : Direction: \_\_\_\_\_ Speed / Vitesse: \_\_\_\_\_ KTS

Temp. °C: \_\_\_\_\_ VIS: \_\_\_\_\_ N.M.

Sea State / État de la mer : \_\_\_\_\_

Bearing and range to electrical storm /

Direction et distance de l'orage : \_\_\_\_\_

Time of the storm / Heure de l'orage: \_\_\_\_\_ UTC

**Essential informations on user equipment to fill / Renseignements indispensables sur l'équipement à remplir:**

### User equipment informations / Renseignements sur l'équipement

GPS receiver / Récepteur GPS: Make / Fabricant: \_\_\_\_\_ Model: \_\_\_\_\_

DGPS beacon receiver / Démodulateur DGPS: Make / Fabricant : \_\_\_\_\_ Model: \_\_\_\_\_

Gyro interface with GPS / Gyro intégré avec le GPS? Yes / Oui : \_\_\_\_\_ No / Non : \_\_\_\_\_

DGPS interfaced with an ECDIS / DGPS intégré dans un SVCEI? Yes / Oui: \_\_\_\_\_ No / Non : \_\_\_\_\_

If yes, please fill below / Si oui, S.V.P. compléter ci-dessous:

ECDIS / SVCEI: Make / Fabricant: \_\_\_\_\_ Model: \_\_\_\_\_

Radar image interfaced / Image radar intégrée?: Yes / Oui: \_\_\_\_\_ No / Non: \_\_\_\_\_

Gyro interfaced with ECDIS / Gyro intégré avec SVCEI? Yes / Oui: \_\_\_\_\_ No / Non: \_\_\_\_\_

Permanent installation or in evaluation / Installation permanente ou en évaluation : \_\_\_\_\_

**This report can be sent the following ways / Ce rapport peut être acheminé selon les façons suivantes:**

- 1) Fax / Par télécopieur : (613) 998-8428  
Attention: Aids to Navigation / Aides à la navigation
- 2) Mail / Par la poste: Director, Navigation Systems Branch  
Department of Fisheries and Oceans  
200 Kent Street, Station 5130  
Ottawa, ON  
K1A 0E6  
  
Directeur, Direction des systèmes à la navigation maritimes  
Ministère des Pêches et Océans  
200, rue Kent, Station 5130  
Ottawa, ON  
K1A 0E6

Canada

**Legend/Légende**

- Position :** Position can be provided by latitude, longitude, bearing and distance, location of a buoy, etc.  
La position peut être donnée en latitude, longitude, relèvement et distance, emplacement de bouée, etc.
- KTS :** Wind speed in knots / Vitesse du vent en noeuds.
- N.M. :** Visibility in Nautical Miles / Visibilité en milles nautiques.
- Freq. kHz :** Frequency in kilohertz / Fréquence en kilohertz .
- SS :** Signal strength in decibel / Force de signal en décibel.
- SNR :** Signal to noise ratio in decibel / Rapport signal-bruit en décibel .
- DOP (dilution of precision) :** Measure of the geometrical «strength » of the GPS satellite configuration. The DOP is measured on a scale of 1 to 10 / Mesure de la « force » géométrique de la configuration satellite. Le DOP est mesuré sur une échelle de 1 à 10
- SVCEI / ECDIS :** Electronic Chart Display and Information System / Système de Visualisation de Cartes  
Electroniques et d'Information .

## ÉDITION MENSUELLE DES AVIS AUX NAVIGATEURS

### CHANGEMENTS À LA LISTE DES DESTINATAIRES

Chef, Avis aux navigateurs  
Aides à la navigation  
Direction générale des programmes maritimes  
Garde côtière canadienne  
Ministère des Pêches et Océans  
Ottawa, Ontario  
K1A 0E6

Téléphone (613) 990-3037  
Facsimilé (613) 998-8428

Prière d'indiquer l'édition que vous désirez recevoir.

**ÉDITION DE L'EST** (Inclus les zones de l'Arctique, de Terre-Neuve, des Maritimes, du Golfe et Fleuve Saint-Laurent et du Centre) \_\_\_\_\_

**ÉDITION DE L'OUEST** (Inclus les zones de l'Arctique et du Pacifique) \_\_\_\_\_

**AJOUTER** \_\_\_\_\_ **MODIFIER** \_\_\_\_\_ **RETIRER** \_\_\_\_\_ **QUANTITÉ** \_\_\_\_\_

ANCIENNE ADRESSE	
NOM	
ADRESSE	APP.
VILLE	CODE POSTAL
PROVINCE	PAYS
NOUVELLE ADRESSE	
NOM	
ADRESSE	APP.
VILLE	CODE POSTAL
PROVINCE	PAYS

*N<sup>o</sup> d'identification au-dessus de l'adresse sur l'étiquette  
ou*

*Joindre l'étiquette d'adresse à ce formulaire*

# INDEX

AVIS AUX USAGERS.....	1
CANADA - AUTORISATION DE MOUVEMENT 96 HEURES AVANT D'ENTRER DANS LES EAUX CANADIENNES - MISE EN GARDE. ....	1
PUBLICATION DE LA GARDE CÔTIÈRE CANADIENNE – MODIFICATION À LA PUBLICATION DES "AIDES RADIO À LA NAVIGATION MARITIME (ATLANTIQUE, ST-LAURENT, GRANDS LACS, LAC WINNIPEG ET L'ARCTIQUE DE L'EST) - 2003" - PARTIE 1 .....	24
PUBLICATION DE LA GARDE CÔTIÈRE CANADIENNE – MODIFICATION À LA PUBLICATION DES "AIDES RADIO À LA NAVIGATION MARITIME (ATLANTIQUE, ST-LAURENT, GRANDS LACS, LAC WINNIPEG ET L'ARCTIQUE DE L'EST) - 2003" .....	24
PUBLICATION DE LA GARDE CÔTIÈRE CANADIENNE – MODIFICATION À LA PUBLICATION DES "AIDES RADIO À LA NAVIGATION MARITIME (ATLANTIQUE, ST-LAURENT, GRANDS LACS, LAC WINNIPEG ET L'ARCTIQUE DE L'EST) - 2003" .....	24,25
*811(P) BAY GEORGIAN - CHENAL POUR PETITES EMBARCATIONS NORD - ÎLE NARROW - BALISES D'ALIGNEMENT A ÊTRE SUPPRIMÉES.....	8
*809 EAUX INTÉRIEURES - MANITOBA - LAC WINNIPEG - APPROCHES DE LA RIVIÈRE MUKUTAWA - BOUÉES À ESPAR ENLEVÉES.....	8
*802 ÎLE DU PRINCE-ÉDOUARD - NORTH RUSTICO ET NEW LONDON - BOUÉES LUMINEUSES REPLACÉES. ....	7
*807 LAC ONTARIO - ENTRÉE DE BURLINGTON CANAL - BOUÉE LUMINEUSE TEMPORAIRE. ....	8
*812(P) LOWER LAKE GEORGE - BALISES D'ALIGNEMENT À ÊTRE SUPPRIMÉES.....	8
*801 NOUVELLE-ÉCOSSE, CÔTE SUD-EST - COFFIN ISLAND ET LIVERPOOL BAY - BOUÉES LUMINEUSES ENLEVÉES.....	7
*803 NOUVELLE-ÉCOSSE - LIVERPOOL HARBOUR - BOUÉES LUMINEUSES ENLEVÉES. ....	7
*804 NOUVEAU-BRUNSWICK - ÎLE CAMPOBELLO - CHOCOLATE COVE - FEU SUPPRIMÉ.....	7
*806 ONTARIO - VOIE D'EAU TRENT-SEVERN - RIVIÈRE OCTONABEE - LAKEFIELD - PILIER EN RECONSTRUCTION. ....	7
*810 PORT DE MONTRÉAL - INTERDICTION D'AMARRAGE AUX SECTIONS 101 ET 102 DU PORT DE MONTRÉAL.....	7
*817 PUBLICATION DE LA GARDE CÔTIÈRE CANADIENNE - MODIFICATION À L'ÉDITION ANNUELLE DES AVIS AUX NAVIGATEURS - 2003.....	1
*805 PUBLICATIONS DE TRANSPORTS CANADA - BULLETINS DE LA SÉCURITÉ DES NAVIRES - 2003. ....	6
*813 SERVICE HYDROGRAPHIQUE DU CANADA - CARTES.....	2
*815 SERVICE HYDROGRAPHIQUE DU CANADA - CARTES MATRICIELLES DE NAVIGATION.....	2
*816 SERVICE HYDROGRAPHIQUE DU CANADA - CARTES. ÉLECTRONIQUES DE NAVIGATION - S57. ....	3
*814 SERVICE HYDROGRAPHIQUE DU CANADA - LISTE CUMULATIVE DE CORRECTIONS AUX CARTES.....	3



# INDEX NUMÉRIQUE DES CARTES CANADIENNES EN CAUSE

No de la carte	Page	No de la carte	Page	No de la carte	Page
1233	9	4367	2	6263	23
L/C1236	9	4395	2	7125	2
1313	9	4445	2		
1317	9	L/C4463	2		
1433	9	4521	2		
1510	10	4529	2		
1512	10	4584	2		
1513	10	4624	20		
2024	2	4626	20		
2026	10	4634	20		
2067	10,11	4635	2		
L/C2120	11,12	4639	20,21		
L/C2122	12-16	4653	2		
L/C2123	16	4667	2		
2181	17	4682	2		
L/C2300	17,18	4767	2		
2305	18	4774	2		
4001	18	4847	21		
L/C4002	18	4849	21		
4003	18	4906	22		
L/C4006	18	4920	22		
4011	18	4950	22		
4012	18	L/C4951	22		
4013	18	L/C4952	22		
4023	18	4954	22		
4047	19	4980	22		
4140	19	5133	2		
4202	19	5140	2		
4211	2	6021	22		
L/C4230	20	6023	23		
		6259	23		

**PARTIE 1 – Édition 08/2003**  
**RENSEIGNEMENTS GÉNÉRAUX ET SUR LA SÉCURITÉ**

**CANADA - AUTORISATION DE MOUVEMENT 96 HEURES AVANT D'ENTRER DANS LES EAUX CANADIENNES - MISE EN GARDE.**

En vigueur le 11 octobre 2001, 0000 UTC, le capitaine de tout navire:

d'une jauge brute de 500 tonneaux ou plus;

remorquant ou poussant un bâtiment lorsque la somme de leurs jauges brutes est de 500 tonneaux ou plus;

transportant un polluant ou des marchandises dangereuses, ou remorquant ou poussant un bâtiment qui transporte un polluant ou des marchandises dangereuses;

**doit solliciter une autorisation de mouvement 96 heures avant que le navire entre dans les eaux canadiennes en provenance du large** ou aussitôt que possible lorsque l'heure prévue d'arrivée du navire dans les eaux canadiennes est moins de 96 heures après l'heure où le navire a quitté son dernier port d'escale. Cette mesure restera en vigueur jusqu'à nouvel ordre.

**AVIS AUX USAGERS**

**Avis concernant les cartes du Service hydrographique du Canada, achetées entre août 2002 et mars 2003.**

Nous avons découvert récemment que certaines cartes marines imprimées mises en circulation par le Service hydrographique du Canada entre le mois d'août 2002 et le mois de mars 2003, ne résistent pas bien à une utilisation normale.

Les défauts se situent au niveau de l'encre qui s'efface trop rapidement ou qui pèle, des cartes qui ne résistent pas au pliage ou qui se détériorent prématurément après avoir été en contact avec de l'humidité. Ces cartes sont aisément identifiables au type de papier utilisé : papier couché ( papier lisse recouvert d'un enduit ). C'est cet enduit qui se détache du papier lors d'une manipulation normale. Il s'agit d'un défaut de fabrication où la couche a été mal appliquée au papier.

La meilleure façon de vérifier votre carte est d'utiliser votre ongle pour gratter sur une surface blanche de la carte. Les cartes présentant les défauts susmentionnés se désagrégeront, laissant une substance blanche sur l'ongle.

Si vous détenez une ou plusieurs cartes de la période indiquée ayant ce défaut, contactez votre dépositaire pour un remplacement gratuit.

Nous nous excusons pour tout désagrément causé par cette situation et nous vous assurons que nous avons pris toutes les mesures possibles pour éviter ce genre d'inconvénients à l'avenir.

\*817

**PUBLICATION DE LA GARDE CÔTIÈRE CANADIENNE - MODIFICATION À L'ÉDITION ANNUELLE DES AVIS AUX NAVIGATEURS - 2003**

**Page D28-2**

**Insérer ce qui suit après le paragraphe 9 et renuméroter les paragraphes suivants en conséquence**

- 10** On rappelle aux gens de mer que les fusées et signaux de détresse décrits à l'appendice IV du *Règlement sur les abordages* ne doivent être utilisés que par une personne ou des personnes qui sont en situation de détresse et qui nécessitent des secours immédiats. Toute autre utilisation des fusées de détresse est contraire aux dispositions de la *Loi sur la marine marchande du Canada* (LMMC) et de la Convention internationale pour la sauvegarde de la vie humaine en mer (SOLAS). Nous invitons les organisations qui désirent donner de la formation relativement à l'utilisation des fusées de détresse à communiquer avec les fabricants de fusées de détresse qui pourront les informer sur la marche à suivre pour obtenir des aides à la formation.

**PARTIE 1 – Édition 08/2003**  
**RENSEIGNEMENTS GÉNÉRAUX ET SUR LA SÉCURITÉ**

**\*813 SERVICE HYDROGRAPHIQUE DU CANADA - CARTES.**

CARTES	TITRE & MATIÈRES	ÉCHELLE	DATE D'ÉDITION	CAT#	PRIX
<b>Nouvelles éditions</b>	Tous les avis temporaires et préliminaires touchant la version précédente des cartes suivantes sont maintenant supprimés. Pour les avis toujours en vigueur, prière de consulter la partie 2 de cette édition.				
2024	Buckhorn to/àBobcaygeon including/y compris Chemong Lake	1:20 000	16-MAI-2003	3	\$33.00
4211	Cape Lahave to/àLiverpool Bay	1:37 500	20-JUN-2003	1	\$20.00
4367	Flint Island to/àCape Smoky	1:75 185	03-AVR-2003	1	\$20.00
4395	Lahave River Riverport to/àConquerall Bank	1:12 150	04-JUL-2003	1	\$20.00
4445	Merigomish Harbour	1:18 232	23-MAI-2003	1	\$20.00
L/C4463	Chéticamp to/àCape Mabou	1:75 000	27-JUN-2003	1	\$20.00
4521	Baie Verte	1:25 000	04-JUN-2003	1	\$20.00
4529	Fogo Harbour Seal Cove and Approaches/et les approches	1:20 000	13-JUN-2003	1	\$20.00
4584	White Bay - Southern Part / Partie Sud	1:73 500	11-JUL-2003	1	\$15.00
4635	Cape Ray to/àLa Poile Bay	1:75 000	30-MAI-2003	1	\$20.00
4653	Bay of Islands	1:50 000	30-MAI-2003	1	\$20.00
4667	Savage Cove to/àSt. Barbe Bay	1:24 300	27-JUN-2003	1	\$20.00
4682	Larkin Point to/àCape Anguille	1:20 000	27-JUN-2003	1	\$20.00
4767	Saglek Bay Anchorage/Mouillage	1:17 500	18-JUL-2003	1	\$20.00
4774	Approaches to/approches àWilliams Harbor	1:30 000	04-JUL-2003	1	\$20.00
5133	Domino Point to/àCape North	----	27-JUN-2003	1	\$20.00
5140	South Green Island to/àTicoralak Island	1:50 000	27-JUN-2003	1	\$20.00
7125	Pike-Resor Channel	1:37 500	20-JUN-2003	4	\$20.00

**\*815 SERVICE HYDROGRAPHIQUE DU CANADA - CARTES MATRICIELLES DE NAVIGATION.**

**Note: (1) Les cartes électroniques de navigation sont disponibles seulement auprès de:** Nautical International Inc.

**B.P. Box 127, Station C**

**St. John's, Terre-Neuve**

**A1C 5H5**

**Téléphone: 1-800-563-0634 ou 1-709-576-0634**

**Télécopieur: 709-576-0636**

**(2) Pour de plus amples renseignements concernant les taux de licence, prière de communiquer auprès de Nautical Data International Inc. à l'adresse susmentionnée.**

CARTES	TITRE & MATIÈRES	DATE D'ÉDITION	PRIX
<b>Carte nouvelle</b>	Tous les avis temporaires et préliminaires touchant la version précédente de la carte suivante sont maintenant supprimés. Pour les avis toujours en vigueur, prière de consulter la partie 2 de cette édition.		
3053R/M	Shuswap Lake		Voir Note 2

**PARTIE 1 – Édition 08/2003**  
**RENSEIGNEMENTS GÉNÉRAUX ET SUR LA SÉCURITÉ**

CARTES	TITRE & MATIÈRES	DATE D'ÉDITION	PRIX
<b>Nouvelles éditions</b>	Tous les avis temporaires et préliminaires touchant la version précédente des cartes suivantes sont maintenant supprimés. Pour les avis toujours en vigueur, prière de consulter la partie 2 de cette édition.		
4381R/M	Mahone Bay	31-JAN-2003	Voir Note 2
4391R/M	Lahave River Conquerall Bank to/à Bridgewater	20-DÉC-2002	Voir Note 2
4954R/M	Chenal du Havre de la Grande Entrée	21-FÉV-2003	Voir Note 2
4956R/M	Cap-aux-Meules	21-FÉV-2003	Voir Note 2

**\*816 SERVICE HYDROGRAPHIQUE DU CANADA - CARTES ÉLECTRONIQUES DE NAVIGATION - S57.**

**Note: (1) Les cartes électroniques de navigation sont disponibles seulement auprès de:** Nautical International Inc.

**B.P. Box 127, Station C**

**St. John's, Terre-Neuve**

**A1C 5H5**

**Téléphone: 1-800-563-0634 ou 1-709-576-0634**

**Télécopieur: 709-576-0636**

**(2) Pour de plus amples renseignements concernant les taux de licence, prière de communiquer auprès de Nautical Data International Inc. à l'adresse susmentionnée.**

PRODUIT EN CIRCULATION	
NUMERO CEN S-57	TITRE DE LA CARTE
CA470318	Fitz Hugh Channel to Lama Passage
CA576268	Quai / Wharf Belledune
CA570006	Active Pass
CA570007	Porlier Pass
CA570008	Montague Harbour
CA470042	Quatsino Sound
CA470074	Approaches to/Approches à Prince Rupert Harbour
CA573008	Toronto Harbour
CA576096	International Piers
CA576097	North Sydney
CA576098	Sydney River
CA576099	Sydney Wharves/Quais
CA576100	Sydport

**\*814 SERVICE HYDROGRAPHIQUE DU CANADA - LISTE CUMULATIVE DE CORRECTIONS AUX CARTES.**

La liste de corrections ci-incluse a trait aux cartes qui ont fait l'objet des éditions des Avis aux navigateurs du 02 JUIN 2003 au 29 AOÛT 2003.

Numéro de la carte	Date d'édition de l'Avis aux navigateurs
1203	13-JUN-2003
1221	13-JUN-2003
1223	29-AOU-2003
1230	27-JUN-2003
1235	13-JUN-2003
L/C1236	29-AOU-2003, 27-JUN-2003
1312	13-JUN-2003
1313	29-AOU-2003, (T)04-JUL-2003, 20-JUN-2003
1317	(P)22-AOU-2003, 18-JUL-2003, (P)18-JUL-2003, 13-JUN-2003
1350	13-JUN-2003
1351	13-JUN-2003
1409	18-JUL-2003, 13-JUN-2003

**PARTIE 1 – Édition 08/2003**  
**RENSEIGNEMENTS GÉNÉRAUX ET SUR LA SÉCURITÉ**

<b>Numéro de la carte</b>	<b>Date d'édition de l'Avis aux navigateurs</b>
1410	25-JUL-2003, 13-JUN-2003
1433	08-AOU-2003
1510	22-AOU-2003, (P)13-JUN-2003
1512	22-AOU-2003, 18-JUL-2003
1513	08-AOU-2003
2006	18-JUL-2003
2024	(16-MAI-2003 Nouvelle édition Annoncée)
2026	29-AOU-2003
2028	20-JUN-2003, 13-JUN-2003
2067	22-AOU-2003, 01-AOU-2003, 11-JUL-2003
2077	13-JUN-2003
2086	11-JUL-2003, 13-JUN-2003
L/C2120	01-AOU-2003, 18-JUL-2003, 11-JUL-2003, (P)11-JUL-2003, 04-JUL-2003, (P)04-JUL-2003, 27-JUN-2003, (P)27-JUN-2003
L/C2122	22-AOU-2003, 08-AOU-2003, 27-JUN-2003
L/C2123	08-AOU-2003, 27-JUN-2003
2181	29-AOU-2003, 27-JUN-2003
2202	20-JUN-2003, 13-JUN-2003
2203	13-JUN-2003
2205	13-JUN-2003
2218	13-JUN-2003
2222	27-JUN-2003
L/C2228	25-JUL-2003
2241	20-JUN-2003
L/C2243	13-JUN-2003, (P)13-JUN-2003, (T)13-JUN-2003
2257	13-JUN-2003, (P)13-JUN-2003
2260	13-JUN-2003
2261	25-JUL-2003
2268	13-JUN-2003, (P)13-JUN-2003
2283	06-JUN-2003
2289	13-JUN-2003
2291	25-JUL-2003, 20-JUN-2003
2299	13-JUN-2003, (P)13-JUN-2003
L/C2300	01-AOU-2003
2305	08-AOU-2003
4001	08-AOU-2003, 25-JUL-2003, (T)11-JUL-2003
L/C4002	08-AOU-2003
4003	08-AOU-2003, (T)11-JUL-2003, 04-JUL-2003, (T)04-JUL-2003, 20-JUN-2003
L/C4006	08-AOU-2003, (T)11-JUL-2003, 04-JUL-2003
4011	08-AOU-2003, 04-JUL-2003, 20-JUN-2003
4012	08-AOU-2003
4013	08-AOU-2003
4015	(28-MAR-2003 Nouvelle édition Annoncée)
4016	(T)04-JUL-2003, (06-JUN-2003 Nouvelle édition Annoncée)
4017	(T)04-JUL-2003, 20-JUN-2003
4022	(17-JAN-2003 Nouvelle édition Annoncée)
4023	08-AOU-2003
L/C4049	(T)04-JUL-2003
4117	04-JUL-2003, 20-JUN-2003
4140	29-AOU-2003
4202	29-AOU-2003
4209	25-JUL-2003
4211	(20-JUN-2003 Nouvelle édition Annoncée)
L/C4227	13-JUN-2003
L/C4230	08-AOU-2003
4241	25-JUL-2003
4245	18-JUL-2003

**PARTIE 1 – Édition 08/2003**  
**RENSEIGNEMENTS GÉNÉRAUX ET SUR LA SÉCURITÉ**

<b>Numéro de la carte</b>	<b>Date d'édition de l'Avis aux navigateurs</b>
4275	11-JUL-2003
4306	20-JUN-2003
4307	20-JUN-2003
4308	(21-MAR-2003 Nouvelle édition Annoncée)
4335	20-JUN-2003
4342	04-JUL-2003, (P)04-JUL-2003
4365	20-JUN-2003
4367	(03-AVR-2003 Nouvelle édition Annoncée)
4384	(10-JAN-2003 Nouvelle édition Annoncée)
4395	(04-JUL-2003 Nouvelle édition Annoncée)
4402	11-JUL-2003
4403	(04-AVR-2003 Nouvelle édition Annoncée)
4419	18-JUL-2003
4425	18-JUL-2003
4429	13-JUN-2003
4437	(14-MAR-2003 Nouvelle édition Annoncée)
4445	(23-MAI-2003 Nouvelle édition Annoncée)
4450	(21-MAR-2003 Nouvelle édition Annoncée)
4460	(30-MAI-2003 Nouvelle édition Annoncée)
L/C4463	(27-JUN-2003 Nouvelle édition Annoncée)
4474	27-JUN-2003
4486	06-JUN-2003
4498	(20-JUN-2003 Nouvelle édition Annoncée)
4504	(23-MAI-2003 Nouvelle édition Annoncée)
4509	(06-JUN-2003 Nouvelle édition Annoncée)
4514	(23-MAI-2003 Nouvelle édition Annoncée)
4520	(T)04-JUL-2003
4521	(04-JUN-2003 Nouvelle édition Annoncée)
4524	(04-JUL-2003 Nouvelle édition Annoncée)
4529	(13-JUN-2003 Nouvelle édition Annoncée)
4584	(11-JUL-2003 Nouvelle édition Annoncée)
4616	(06-JUN-2003 Nouvelle édition Annoncée)
4624	(P)29-AOU-2003
4625	(24-JAN-2003 Nouvelle édition Annoncée)
4626	08-AOU-2003, (24-JAN-2003 Nouvelle édition Annoncée)
4634	29-AOU-2003
4635	(30-MAI-2003 Nouvelle édition Annoncée)
4639	22-AOU-2003
4643	(28-MAR-2003 Nouvelle édition Annoncée)
4652	(10-JAN-2003 Nouvelle édition Annoncée)
4653	(30-MAI-2003 Nouvelle édition Annoncée)
4667	(27-JUN-2003 Nouvelle édition Annoncée)
4682	(27-JUN-2003 Nouvelle édition Annoncée)
4700	(21-MAR-2003 Nouvelle édition Annoncée)
4703	(04-AVR-2003 Nouvelle édition Annoncée)
4712	18-JUL-2003
4731	(13-JUN-2003 Nouvelle édition Annoncée)
4732	(06-JUN-2003 Nouvelle édition Annoncée)
4744	25-JUL-2003
4763	11-JUL-2003
4767	(18-JUL-2003 Nouvelle édition Annoncée)
4771	(07-MAR-2003 Nouvelle édition Annoncée)
4774	(04-JUL-2003 Nouvelle édition Annoncée)
4775	11-JUL-2003
4824	25-JUL-2003
4845	13-JUN-2003
L/C4846	(T)04-JUL-2003

**PARTIE 1 – Édition 08/2003**  
**RENSEIGNEMENTS GÉNÉRAUX ET SUR LA SÉCURITÉ**

Numéro de la carte	Date d'édition de l'Avis aux navigateurs
4847	22-AOU-2003, (T)22-AOU-2003
4849	(T)22-AOU-2003, 20-JUN-2003, 13-JUN-2003
L/C4850	13-JUN-2003
L/C4851	04-JUL-2003
4853	04-JUL-2003, 20-JUN-2003
L/C4854	20-JUN-2003
4905	18-JUL-2003, 06-JUN-2003
4906	08-AOU-2003
4911	06-JUN-2003
4920	08-AOU-2003, 06-JUN-2003
4921	13-JUN-2003
4950	01-AOU-2003, 20-JUN-2003
L/C4951	01-AOU-2003, 20-JUN-2003
L/C4952	01-AOU-2003, 20-JUN-2003
4954	01-AOU-2003
4956	27-JUN-2003, 13-JUN-2003, (P)13-JUN-2003
4980	22-AOU-2003
5047	11-JUL-2003
5133	(27-JUN-2003 Nouvelle édition Annoncée)
5140	(27-JUN-2003 Nouvelle édition Annoncée)
5143	(07-MAR-2003 Nouvelle édition Annoncée)
6021	22-AOU-2003
6023	29-AOU-2003
6035	13-JUN-2003
6242	06-JUN-2003
6259	01-AOU-2003
6263	01-AOU-2003
8005	(20-JUN-2003 Nouvelle édition Annoncée)
L/C8014	(T)04-JUL-2003, 20-JUN-2003, 13-JUN-2003
8015	(T)04-JUL-2003
8047	(23-MAI-2003 Nouvelle édition Annoncée)
8048	(03-JUN-2003 Nouvelle édition Annoncée)
8049	(07-MAR-2003 Nouvelle édition Annoncée)

**\*805 PUBLICATIONS DE TRANSPORTS CANADA - BULLETINS DE LA SÉCURITÉ DES NAVIRES - 2003.**

**Les bulletins de la Sécurité des navires abordent des questions de sécurité à l'égard des navires. Il ne comporte aucun coût et est publié au besoin. La liste complète des bulletins de la sécurité des navires se trouve sur le site Web de Transports Canada.**

Si vous n'avez pas accès à notre site Web et désirez faire partie de la liste d'envoi des bulletins de la sécurité des navires, veuillez en faire la demande auprès de Sécurité maritime, dont les coordonnées figurent ci-après.

**Les bulletins suivants ont été publiés jusqu'en 30 juin 2003.**

Numéro de bulletin	Titre	Date crée
01/2003	<a href="#">Protocole D'entente Conclu Par La Garde Côtière Des États-Unis Et La Sécurité Maritime De Transports Canada Sur La Reconnaissance Mutuelle Des Qualifications Des Marins</a>	2003-01-07
02/2003	<a href="#">Programme provisoire de conformité des petits bâtiments de 2003</a>	2003-01-29
03/2003	<a href="#">Accessibilité des plans de lutte contre l'incendie</a>	2003-05-01

**PARTIE 1 – Édition 08/2003**  
**RENSEIGNEMENTS GÉNÉRAUX ET SUR LA SÉCURITÉ**

**Publications de Transports (TPs) Nouveaux et/ou Modifiés 2003**

Publication	Titre	Date
TP 10936	Homme de quart à la passerelle – Cours de formation (modifié)	2003
TP 10944	Avis aux capitaines qui prennent un chargement de charbon (modifié)	2003
TP 11342	Radeau de sauvetage côtier (modifié)	2003
TP 13571	Normes visant les gilets de sauvetage solas (modifié)	2003

**On peut obtenir des exemplaires de ces bulletins et publications en s'adressant à:**

Sécurité maritime  
Transports Canada  
Tour C, Place de Ville  
11<sup>e</sup> étage, 330, rue Sparks  
Ottawa, Ontario, K1A 0N8

Courriel: [securitemaritime@tc.gc.ca](mailto:securitemaritime@tc.gc.ca)

Site web: Bulletin de la sécurité des navires: [http://www.tc.gc.ca/marinesafety/bulletins/toc\\_f.htm](http://www.tc.gc.ca/marinesafety/bulletins/toc_f.htm)

Publication de transports: <http://www.tc.gc.ca/SecuriteMaritime/TP/menu.htm>

Téléphone: (613) 991-3135

Télécopieur: (613) 990-6191

**\*801 NOUVELLE-ÉCOSSE, CÔTE SUD-EST - COFFIN ISLAND ET LIVERPOOL BAY - BOUÉES LUMINEUSES ENLEVÉES.**

Référence: L'Avis publié dans la partie I de l'Édition 03/2002 est annulé.

**\*803 NOUVELLE-ÉCOSSE - LIVERPOOL HARBOUR - BOUÉES LUMINEUSES ENLEVÉES.**

Référence: L'Avis publié dans la partie I de l'Édition 05/2002 est annulé.

**\*804 NOUVEAU-BRUNSWICK - ÎLE CAMPOBELLO - CHOCOLATE COVE - FEU SUPPRIMÉ.**

Référence: L'Avis publié dans la partie I de l'Édition 10/2002 est annulé.

**\*802 ÎLE DU PRINCE-ÉDOUARD - NORTH RUSTICO ET NEW LONDON - BOUÉES LUMINEUSES REMPLACÉES.**

Référence: L'Avis publié dans la partie I de l'Édition 03/2002 est annulé.

**\*810 PORT DE MONTRÉAL - INTERDICTION D'AMARRAGE AUX SECTIONS 101 ET 102 DU PORT DE MONTRÉAL.**

Des travaux majeurs de décontamination des sols sont en cours aux sections 101 et 102 du port de Montréal. Des excavations sont pratiquées dans la surface du quai, pouvant diminuer la stabilité de la façade du quai. L'accès aux installations à partir de la terre ainsi que l'amarrage sont interdits. La date de fin des travaux est prévue pour 2006.

**\*806 ONTARIO - VOIE D'EAU TRENT-SEVERN - RIVIÈRE OCTONABEE - LAKEFIELD - PILIER EN RECONSTRUCTION.**

Référence: Avis 525(T)/92 annulé.

(B2003-029)



**PARTIE 1 – Édition 08/2003**  
**RENSEIGNEMENTS GÉNÉRAUX ET SUR LA SÉCURITÉ**

**\*811(P) BAY GEORGIAN - CHENAL POUR PETITES EMBARCATIONS NORD - ÎLE NARROW - BALISES D'ALIGNEMENT À ÊTRE SUPPRIMÉES.**

La Garde côtière canadienne suggère de supprimer en permanence les aides à la navigation suivantes:

Les balises d'alignement de l'île Thistle (45°23' 55.5"N 80°18'55"W env.)  
Les balises d'alignement de l'île Franklin (45°24' 25"N 80°19'25"W env.)  
Les balises d'alignement de la baie Cormican (45°24' 28.5"N 80°19'00"W env.)  
Les balises d'alignement de l'île Narrow Sud (45°24' 43.5"N 80°19'13"W env.)  
Les balises d'alignement de l'île Narrow Nord (45°24' 56"N 80°19'26"W env.)  
Les balises d'alignement de la pointe Tennant (45°25' 34.5"N 80°19'53"W env.)  
Les balises d'alignement de la pointe Galna (45°25' 29"N 80°21'23"W env.)  
Les balises d'alignement de l'île Sparks (45°25' 01"N 80°19'46"W env.)

Des bouées seront mouillées pour remplacer les balises d'alignement. Toutes les personnes intéressées sont priées de présenter leurs observations par écrit dans les trois mois suivant la date de publication du présent Avis au Surveillant du Programme des Aides maritimes, Garde côtière canadienne, 28 rue Waubeek, Parry Sound, Ontario, P2A 1B9, Téléphone (705) 746-2196, télécopieur (705) 746-4820, courriel, [ChilderhoseR@dfo-mpo.gc.ca](mailto:ChilderhoseR@dfo-mpo.gc.ca). Elles devront exposer les faits sur lesquels se fondent leurs objections et donner à l'appui les renseignements ayant trait à la sécurité, au commerce et au bien public.

(D2003-119)

**\*812(P) LOWER LAKE GEORGE - BALISES D'ALIGNEMENT À ÊTRE SUPPRIMÉES.**

La Garde côtière canadienne suggère de supprimer en permanence les aides à la navigation suivantes:

Carte de référence: Carte des États-Unis 14883

Les balises d'alignement de Lower Lake George (46°21' 33.5"N 84°07'40"W env.)

Toutes les personnes intéressées sont priées de présenter leurs observations par écrit dans les trois mois suivant la date de publication du présent Avis au Surveillant du Programme des Aides maritimes, Garde côtière canadienne, 28 rue Waubeek, Parry Sound, Ontario, P2A 1B9, Téléphone (705) 746-2196, télécopieur (705) 746-4820, courriel, [ChilderhoseR@dfo-mpo.gc.ca](mailto:ChilderhoseR@dfo-mpo.gc.ca). Elles devront exposer les faits sur lesquels se fondent leurs objections et donner à l'appui les renseignements ayant trait à la sécurité, au commerce et au bien public.

(D2003-120)

**\*807 LAC ONTARIO - ENTRÉE DE BURLINGTON CANAL - BOUÉE LUMINEUSE TEMPORAIRE.**

Référence: Avis 603(T)/96 annulé.

**\*809 EAUX INTÉRIEURES - MANITOBA - LAC WINNIPEG - APPROCHES DE LA RIVIÈRE MUKUTAWA - BOUÉES À ESPER ENLEVÉES.**

Référence: L'Avis publié dans la partie I de l'Édition 07/2002 est annulé.

(D2003-061-072, 100)

**PARTIE 2 – Édition 08/2003  
CORRECTIONS AUX CARTES**

**1223 - Chenal Du Bic et les approches/and approaches - Nouvelle édition - 03-OCT-1997 - NAD 1983**

29-AOÛT-2003 LNM/D. 11-FEV-2000  
Porter une zone de mouillage interdit et la légende Mouillage interdit / joignant 48°25'59.9"N 068°42'00.3"W  
Anchorage Prohibited  
48°27'28.9"N 068°43'07.8"W  
48°27'28.9"N 068°41'58.1"W  
et 48°25'59.9"N 068°42'00.3"W  
MPO(6405542-02)

**L/C1236 - Pointe des Monts aux/to Escoumins - Nouvelle édition - 25-SEPT-1998 - NAD 1983**

29-AOÛT-2003 LNM/D. 27-JUIN-2003  
Porter une zone de mouillage interdit joignant 48°23'50.0"N 068°40'22.3"W  
48°31'20.9"N 068°46'03.4"W  
48°31'43.2"N 068°45'11.8"W  
48°24'12.3"N 068°39'30.6"W  
48°23'42.0"N 068°39'53.6"W  
et 48°23'50.0"N 068°40'22.3"W  
MPO(6405542-01)

**1313 - Port de Trois-Rivières - Nouvelle édition - 28-JUIL-2000 - NAD 1983**

29-AOÛT-2003 LNM/D. 20-JUIN-2003  
Rayer la limite de zone de dépôt joignant 46°20'41.8"N 072°30'47.8"W  
46°20'36.1"N 072°30'50.3"W  
et 46°20'30.0"N 072°30'43.5"W  
MPO(6405551-01)

Rayer la profondeur de 3 mètres 7 décimètres 46°20'35.3"N 072°30'50.6"W  
MPO(6405551-03)

Porter une limite de zone de dépôt joignant 46°20'41.9"N 072°30'47.8"W  
46°20'36.1"N 072°30'52.1"W  
et 46°20'30.0"N 072°30'43.5"W  
MPO(6405551-02)

**1317 - Sault-au-Cochon à/to Québec - Nouvelle édition - 17-AOÛT-2001 - NAD 1983**

22-AOÛT-2003 LNM/D. 18-JUIL-2003  
ANNULE une profondeur de 4 mètres 6 décimètres 47°00'56.8"N 070°35'33.3"W  
Cette information est incorporée dans l'annexe graphique  
annoncée dans l'édition de juillet.  
MPO(6405237-07)

**1433 - Île St. Régis to/à Moses-Saunders Power Dam - Carte nouvelle - 28-MAI-1999 - NAD 1983**

08-AOÛT-2003 LNM/D. 18-OCT-2002  
Rayer le feu FI R, marquée 26 44°59'10.0"N 074°47'37.0"W  
MPO(6600927-01)  
Porter une bouée charpente de tribord lumineuse rouge, FIR, marquée 26 44°59'10.0"N 074°47'37.0"W  
MPO(6600927-02)

**1433 - Moses-Saunders Power Dam to/à Croil Island - Carte nouvelle - 28-MAI-1999 - NAD 1983**

08-AOÛT-2003 LNM/D. 18-OCT-2002  
Rayer le feu FI R, marquée 26 44°59'10.0"N 074°47'37.0"W  
MPO(6600927-01)  
Porter une bouée charpente de tribord lumineuse rouge, FIR, marquée 26 44°59'10.0"N 074°47'37.0"W  
MPO(6600927-02)

**PARTIE 2 – Édition 08/2003  
CORRECTIONS AUX CARTES**

**1510 - Baie de Vaudreuil à/to Laval - Compartiment A-B - Feuille 2 - Nouvelle édition - 14-JUIN-2002 - NAD 1983**

22-AOÛT-2003 LNM/D. 14-FEV-2003  
Porter une épave dangereuse, profondeur inconnue 45°29'39.5"N 073°57'52.9"W  
MPO(6405556-01)

**1512 - Merrickville Locks / Écluses 21-23 - Feuille 3 - Nouvelle édition - 03-MAI-2002 - Aucune référence géographique**

22-AOÛT-2003 LNM/D. 18-JUIL-2003  
Remplacer la sonde découvrante de 3 pieds par une profondeur de 4 pieds, 019½, 392pi de la balise de jour tribord indiquant la profondeur au-dessus d'un caisson N302  
MPO(6600966-01)

**1513 - Narrows Lock to/à Newboro' - Feuille 2 - Nouvelle édition - 07-JUIN-1996 - NAD 1927**

08-AOÛT-2003 LNM/D. 28-FEV-2003  
Porter un câble sous-marin entre 44°42'05.8"N 076°17'36.3"W  
et 44°42'13.3"N 076°17'35.2"W  
MPO(6600926-02)

**1513 - Rocky Narrows to/à Narrows Lock - Feuille 2 - Nouvelle édition - 07-JUIN-1996 - NAD 1927**

08-AOÛT-2003 LNM/D. 28-FEV-2003  
Rayer la légende Mooring Area / Zone d'amarrage 44°42'18.6"N 076°17'32.1"W  
MPO(6600926-01)  
  
Porter un câble sous-marin joignant 44°42'05.8"N 076°17'36.3"W  
44°42'16.2"N 076°17'34.9"W  
44°42'19.2"N 076°17'35.7"W  
44°42'22.0"N 076°17'37.3"W  
et 44°42'23.2"N 076°17'40.0"W  
MPO(6600926-02)

**1513 - Narrows Lock, Lock / Écluse 35 - Feuille 2 - Nouvelle édition - 07-JUIN-1996 - Aucune référence géographique**

08-AOÛT-2003 LNM/D. 28-FEV-2003  
Porter un câble sous-marin entre un point 130°, 500 pi de la balise de jour de tribord marquée N636  
et un point 070°, 440 pi de la balise de jour de tribord marquée N636  
MPO(6600926-03)

**2026 - Lake Scugog - Feuille 2 - Nouvelle édition - 05-AVR-1985 - NAD 1927**

29-AOÛT-2003 LNM/D. 21-FEV-2003  
Porter un câble sous-marin joignant 44°09'38.0"N 078°49'59.0"W  
44°11'29.5"N 078°50'45.5"W  
44°12'09.5"N 078°51'13.8"W  
44°12'51.0"N 078°51'30.0"W  
44°13'09.0"N 078°52'02.0"W  
et 44°13'21.0"N 078°51'58.0"W  
MPO(6600950-01)

**2067 - Hamilton Harbour - Nouvelle édition - 15-JUIN-2001 - NAD 1983**

01-AOÛT-2003 LNM/D. 11-JUIL-2003  
Porter un feu, FI G 43°17'01.0"N 079°47'38.6"W  
(B2003028) LF(537.73) MPO(6600911-01)

22-AOÛT-2003 LNM/D. 01-AOÛT-2003  
Porter une obstruction avec une profondeur connue de 7.6m 43°16'41.2"N 079°51'39.2"W  
MPO(6600935-01)

**PARTIE 2 – Édition 08/2003  
CORRECTIONS AUX CARTES**

**2067 - Hamilton Yacht Clubs/Clubs Nautiques de Hamilton - Nouvelle édition - 15-JUIN-2001 - Aucune référence géographique**

22-AOÛT-2003

LNMD. 01-AOÛT-2003

Porter une obstruction avec une profondeur connue de 7.6m

MPO(6600935-02)

**L/C2120 - Niagara River to/à Long Point - Nouvelle édition - 06-NOV-1998 - NAD 1983**

01-AOÛT-2003

LNMD. 18-JUIL-2003

Rayer le gazoduc

joignant 42°44'10.0"N 079°45'27.0"W

42°42'14.3"N 079°43'14.2"W

et 42°41'48.5"N 079°41'39.7"W

MPO(6600905-01)

Rayer le gazoduc

entre 42°41'14.7"N 079°43'16.0"W

et 42°42'14.3"N 079°43'14.2"W

MPO(6600905-02)

Rayer le gazoduc

entre 42°42'06.0"N 079°44'12.0"W

et 42°42'14.3"N 079°43'14.2"W

MPO(6600905-03)

Rayer le gazoduc

joignant 42°42'56.0"N 079°35'17.0"W

42°47'17.0"N 079°29'16.0"W

42°47'45.0"N 079°29'14.0"W

et 42°48'45.0"N 079°29'14.0"W

MPO(6600910-01)

Rayer le gazoduc

entre 42°46'45.5"N 079°29'13.3"W

et 42°47'17.0"N 079°29'16.0"W

MPO(6600910-02)

Rayer le gazoduc

joignant 42°47'46.0"N 079°27'18.9"W

42°47'45.5"N 079°28'13.1"W

et 42°45'45.0"N 079°29'14.0"W

MPO(6600910-03)

Rayer le gazoduc

entre 42°48'07.0"N 079°28'46.0"W

et 42°47'49.0"N 079°29'12.0"W

MPO(6600910-04)

Rayer la tête de puits

42°47'49.0"N 079°29'12.0"W

MPO(6600910-09)

Porter un gazoduc

joignant 42°44'10.0"N 079°45'27.0"W

42°42'09.2"N 079°43'21.7"W

et 42°41'48.5"N 079°41'39.7"W

MPO(6600905-04)

Porter un gazoduc

entre 42°42'14.3"N 079°43'14.2"W

et 42°42'09.2"N 079°43'21.7"W

MPO(6600905-05)

Porter un gazoduc

entre 42°41'14.7"N 079°43'16.0"W

et 42°42'09.2"N 079°43'21.7"W

MPO(6600905-06)

Porter un gazoduc

entre 42°42'06.0"N 079°44'12.0"W

et 42°42'09.2"N 079°43'21.7"W

MPO(6600905-07)

**PARTIE 2 – Édition 08/2003  
CORRECTIONS AUX CARTES**

Porter	un gazoduc	entre 42°42'54.0"N 079°43'55.0"W et 42°42'52.8"N 079°44'07.8"W <i>MPO(6600905-08)</i>
Porter	un gazoduc	joignant 42°42'56.0"N 079°35'17.0"W 42°43'38.4"N 079°34'19.9"W 42°47'29.0"N 079°29'12.2"W 42°47'48.6"N 079°29'04.0"W et 42°48'45.0"N 079°29'14.0"W <i>MPO(6600910-05)</i>
Porter	un gazoduc	joignant 42°46'45.5"N 079°29'13.3"W 42°47'29.0"N 079°29'12.2"W 42°47'45.7"N 079°29'14.1"W 42°47'48.6"N 079°29'04.0"W et 42°48'07.0"N 079°28'46.0"W <i>MPO(6600910-06)</i>
Porter	un gazoduc	joignant 42°47'46.0"N 079°27'18.9"W 42°47'48.2"N 079°28'07.2"W et 42°47'48.6"N 079°29'04.0"W <i>MPO(6600910-07)</i>
<b>L/C2122 - Pointe aux Pins to/à Point Pelee - Nouvelle édition - 05-JUIL-1991 - NAD 1927</b>		
08-AOÛT-2003		LNM/D. 27-JUIN-2003
Rayer	la tête de puits	42°05'00.0"N 082°19'02.6"W <i>MPO(6600879-01)</i>
Rayer	le gazoduc	joignant 42°05'00.0"N 082°19'02.6"W 42°03'45.0"N 082°20'57.0"W 42°00'42.0"N 082°24'38.0"W et 41°59'29.5"N 082°26'05.7"W <i>MPO(6600879-02)</i>
Rayer	le gazoduc	entre 42°01'38.0"N 082°25'54.0"W et 42°00'42.0"N 082°24'38.0"W <i>MPO(6600879-04)</i>
Rayer	le gazoduc	joignant 41°59'29.5"N 082°26'05.7"W 41°57'59.0"N 082°27'16.0"W et 41°56'39.0"N 082°27'50.1"W <i>MPO(6600879-06)</i>
Porter	un gazoduc	joignant 42°05'00.0"N 082°19'02.6"W 42°03'36.3"N 082°20'56.8"W 42°02'00.7"N 082°22'51.6"W 42°00'36.2"N 082°24'35.1"W 42°00'19.9"N 082°24'58.0"W et 41°59'29.5"N 082°26'05.7"W <i>MPO(6600879-03)</i>
Porter	un gazoduc	joignant 42°01'38.0"N 082°25'52.0"W 42°01'04.0"N 082°25'12.4"W et 42°00'36.2"N 082°24'35.1"W <i>MPO(6600879-05)</i>

**PARTIE 2 – Édition 08/2003**  
**CORRECTIONS AUX CARTES**

Porter	une conduite abandonnée	joignant 41°59'29.5"N 082°26'05.7"W 41°57'58.6"N 082°27'11.3"W et 41°56'39.3"N 082°27'50.1"W <i>MPO(6600879-08)</i>
22-AOÛT-2003		LN/D. 08-AOÛT-2003
Rayer	le gazoduc	joignant 42°06'39.3"N 082°15'58.7"W 42°05'30.0"N 082°17'23.0"W et 42°05'00.0"N 082°19'02.6"W <i>MPO(6600930-01)</i>
Rayer	le gazoduc	entre 42°08'24.7"N 082°18'13.4"W et 42°05'00.0"N 082°19'02.6"W <i>MPO(6600930-03)</i>
Rayer	le gazoduc	entre 42°08'24.7"N 082°18'13.4"W et 42°08'01.0"N 082°18'13.0"W <i>MPO(6600930-04)</i>
Rayer	le gazoduc	joignant 42°10'30.0"N 082°15'15.0"W 42°09'52.0"N 082°13'43.0"W 42°09'40.0"N 082°13'15.2"W et 42°09'55.6"N 082°12'46.5"W <i>MPO(6600932-01)</i>
Rayer	le gazoduc	entre 42°09'52.0"N 082°13'43.0"W et 42°09'18.1"N 082°13'28.2"W <i>MPO(6600932-02)</i>
Rayer	le gazoduc	entre 42°09'52.0"N 082°13'43.0"W et 42°09'06.4"N 082°13'25.5"W <i>MPO(6600932-03)</i>
Rayer	le gazoduc	entre 42°08'53.6"N 082°13'23.5"W et 42°08'51.0"N 082°13'11.0"W <i>MPO(6600932-04)</i>
Rayer	le gazoduc	entre 42°08'55.6"N 082°12'53.5"W et 42°08'56.0"N 082°13'18.0"W <i>MPO(6600932-05)</i>
Rayer	le gazoduc	joignant 42°09'05.4"N 082°12'40.0"W 42°08'54.0"N 082°13'02.0"W et 42°09'08.1"N 082°12'53.4"W <i>MPO(6600932-06)</i>
Rayer	le gazoduc	entre 42°08'33.0"N 082°12'51.0"W et 42°08'53.0"N 082°13'06.0"W <i>MPO(6600932-07)</i>
Rayer	le gazoduc	entre 42°10'30.0"N 082°15'15.0"W et 42°09'30.0"N 082°14'00.0"W <i>MPO(6600932-08)</i>

**PARTIE 2 – Édition 08/2003  
CORRECTIONS AUX CARTES**

Rayer	le gazoduc	joignant 42°08'53.5"N 082°13'24.5"W 42°08'35.1"N 082°13'05.8"W 42°08'33.0"N 082°12'51.0"W 42°08'19.8"N 082°13'34.8"W et 42°07'46.5"N 082°12'08.5"W <i>MPO(6600932-09)</i>
Rayer	le gazoduc	joignant 42°14'25.0"N 082°06'40.0"W 42°13'49.0"N 082°06'11.0"W 42°13'29.0"N 082°05'53.0"W 42°13'26.0"N 082°05'20.0"W et 42°13'26.0"N 082°04'37.5"W <i>MPO(6600937-01)</i>
Rayer	le gazoduc	entre 42°12'57.0"N 082°05'22.1"W et 42°13'26.0"N 082°05'20.0"W <i>MPO(6600937-02)</i>
Rayer	le gazoduc	entre 42°12'50.8"N 082°04'44.6"W et 42°10'46.1"N 082°03'55.2"W <i>MPO(6600937-03)</i>
Rayer	le gazoduc	joignant 42°13'49.0"N 082°06'11.0"W 42°14'00.0"N 082°06'00.0"W et 42°14'20.0"N 082°05'34.0"W <i>MPO(6600937-04)</i>
Rayer	le gazoduc	joignant 42°13'49.0"N 082°06'11.0"W 42°13'49.0"N 082°05'33.0"W et 42°13'49.0"N 082°04'50.0"W <i>MPO(6600937-05)</i>
Rayer	le gazoduc	joignant 42°10'30.0"N 082°15'15.0"W 42°09'42.0"N 082°14'03.0"W 42°09'57.0"N 082°11'06.0"W 42°11'10.0"N 082°04'48.0"W 42°14'34.0"N 081°50'27.0"W 42°16'37.0"N 081°49'18.0"W 42°18'51.0"N 081°49'07.0"W 42°20'59.0"N 081°49'24.0"W et 42°21'30.0"N 081°49'54.0"W <i>MPO(6600948-01)</i>
Déplacer	la tête de puits	de 42°14'20.0"N 082°05'34.0"W à 42°14'18.9"N 082°05'39.4"W <i>MPO(6600937-06)</i>
Déplacer	la tête de puits	de 42°14'00.0"N 082°06'00.0"W à 42°13'59.9"N 082°06'06.5"W <i>MPO(6600937-07)</i>
Déplacer	la tête de puits	de 42°13'49.0"N 082°04'50.0"W à 42°13'48.1"N 082°04'55.6"W <i>MPO(6600937-08)</i>
Déplacer	la tête de puits	de 42°13'26.0"N 082°05'20.0"W à 42°13'27.4"N 082°05'17.6"W <i>MPO(6600937-09)</i>

**PARTIE 2 – Édition 08/2003  
CORRECTIONS AUX CARTES**

Déplacer	la tête de puits	de 42°13'26.0"N 082°04'37.5"W à 42°13'24.1"N 082°04'43.3"W <i>MPO(6600937-10)</i>
Porter	un gazoduc	joignant 42°06'39.3"N 082°15'58.7"W 42°05'45.2"N 082°17'42.2"W et 42°05'00.0"N 082°19'02.6"W <i>MPO(6600930-02)</i>
Porter	une conduite abandonnée	joignant 42°09'55.6"N 082°12'46.5"W 42°09'40.0"N 082°13'15.2"W et 42°09'18.1"N 082°13'28.2"W <i>MPO(6600932-10)</i>
Porter	un gazoduc	joignant 42°09'18.1"N 082°13'28.2"W 42°09'06.4"N 082°13'25.5"W 42°09'01.0"N 082°13'09.6"W 42°08'55.6"N 082°12'53.5"W et 42°09'05.4"N 082°12'40.0"W <i>MPO(6600932-11)</i>
Porter	un gazoduc	entre 42°10'33.0"N 082°15'07.0"W et 42°09'30.0"N 082°14'00.0"W <i>MPO(6600932-12)</i>
Porter	un gazoduc	entre 42°09'08.1"N 082°12'53.4"W et 42°09'01.0"N 082°13'09.6"W <i>MPO(6600932-13)</i>
Porter	un gazoduc	entre 42°08'53.6"N 082°13'23.5"W et 42°07'49.9"N 082°12'07.2"W <i>MPO(6600932-14)</i>
Porter	un gazoduc	entre 42°08'53.0"N 082°13'06.0"W et 42°08'43.1"N 082°12'51.1"W <i>MPO(6600932-15)</i>
Porter	un gazoduc	joignant 42°14'33.3"N 082°06'20.3"W 42°13'47.5"N 082°06'05.3"W 42°13'29.0"N 082°05'54.1"W 42°13'27.4"N 082°05'17.6"W et 42°13'24.0"N 082°04'43.3"W <i>MPO(6600937-11)</i>
Porter	un gazoduc	joignant 42°14'18.9"N 082°05'39.4"W 42°13'59.9"N 082°06'06.5"W et 42°13'47.5"N 082°06'05.3"W <i>MPO(6600937-12)</i>
Porter	un gazoduc	joignant 42°13'48.1"N 082°04'55.6"W 42°13'50.0"N 082°05'34.0"W et 42°13'47.5"N 082°06'05.3"W <i>MPO(6600937-13)</i>
Porter	un gazoduc	entre 42°12'57.0"N 082°05'22.1"W et 42°12'27.4"N 082°05'17.6"W <i>MPO(6600937-14)</i>



**PARTIE 2 – Édition 08/2003  
CORRECTIONS AUX CARTES**

Porter	un gazoduc	joignant	42°10'33.0"N	082°15'07.0"W
			42°09'44.9"N	082°13'56.6"W
			42°09'28.0"N	082°13'28.2"W
			42°09'25.1"N	082°13'02.8"W
			42°09'59.4"N	082°11'00.9"W
			42°10'30.3"N	082°08'01.9"W
			42°11'09.1"N	082°05'03.3"W
			42°11'48.2"N	082°02'10.6"W
			42°12'23.5"N	081°59'14.2"W
			42°13'01.7"N	081°56'15.3"W
			42°14'30.9"N	081°50'29.4"W
			42°16'32.2"N	081°49'14.9"W
			42°16'33.1"N	081°49'17.8"W
			42°17'41.3"N	081°49'11.0"W
			42°18'26.4"N	081°49'06.3"W
			42°18'47.9"N	081°49'02.4"W
		et	42°21'01.4"N	081°49'22.0"W
			<i>MPO(6600948-02)</i>	

**L/C2123 - Pelee Passage to/à la Detroit River - Nouvelle édition - 12-MARS-1993 - NAD 1927**

08-AOÛT-2003

LNM/D. 27-JUIN-2003

Rayer	le gazoduc	joignant	42°03'06.0"N	082°21'38.0"W
			42°00'44.0"N	082°24'30.0"W
		et	41°59'30.0"N	082°26'07.0"W
			<i>MPO(6600879-02)</i>	

Rayer	le gazoduc	entre	42°01'38.0"N	082°25'52.0"W
		et	42°00'36.0"N	082°24'38.0"W
			<i>MPO(6600879-04)</i>	

Rayer	le gazoduc	joignant	41°59'30.0"N	082°26'07.0"W
			41°58'05.0"N	082°27'12.0"W
		et	41°56'39.0"N	082°27'50.0"W
			<i>MPO(6600879-06)</i>	

Rayer	le gazoduc	entre	42°01'04.0"N	082°25'16.0"W
		et	42°00'43.0"N	082°24'30.0"W
			<i>MPO(6600879-07)</i>	

Porter	un gazoduc	joignant	42°03'06.0"N	082°21'26.0"W
			42°02'00.7"N	082°22'51.6"W
			42°00'36.2"N	082°24'35.0"W
			42°00'19.9"N	082°24'58.0"W
		et	41°59'30.0"N	082°26'07.0"W
			<i>MPO(6600879-03)</i>	

Porter	un gazoduc	joignant	42°01'38.0"N	082°25'52.0"W
			42°01'04.0"N	082°25'12.4"W
		et	42°00'36.2"N	082°24'35.0"W
			<i>MPO(6600879-05)</i>	

Porter	une conduite abandonnée	joignant	41°59'30.0"N	082°26'07.0"W
			41°57'58.6"N	082°27'11.2"W
		et	41°56'39.3"N	082°27'50.1"W
			<i>MPO(6600879-08)</i>	

**PARTIE 2 – Édition 08/2003  
CORRECTIONS AUX CARTES**

**2181 - Scudder - Nouvelle édition - 10-NOV-1989 - NAD 1983**

29-AOÛT-2003

LN/D. 27-JUIN-2003

Porter	un pieu	186½, 180 pieds du feu intérieur du quai de Scudder	MPO(6600975-01)
Porter	un pieu	184½, 105 pieds du feu intérieur du quai de Scudder	MPO(6600975-02)
Porter	un pieu	179½, 57 pieds du feu intérieur du quai de Scudder	MPO(6600975-03)
Porter	un pieu	168½, 35 pieds du feu intérieur du quai de Scudder	MPO(6600975-04)
Porter	un pieu	220°, 23 pieds du feu intérieur du quai de Scudder	MPO(6600975-05)
Porter	un pieu	318°, 43 pieds du feu intérieur du quai de Scudder	MPO(6600975-06)
Porter	un pieu	281°, 38 pieds du feu intérieur du quai de Scudder	MPO(6600975-07)
Porter	un pieu	250°, 45 pieds du feu intérieur du quai de Scudder	MPO(6600975-08)
Porter	un pieu	233°, 60 pieds du feu intérieur du quai de Scudder	MPO(6600975-09)
Porter	un pieu	219½, 78 pieds du feu intérieur du quai de Scudder	MPO(6600975-10)
Porter	un pieu	210°, 120 pieds du feu intérieur du quai de Scudder	MPO(6600975-11)
Porter	un pieu	207°, 148 pieds du feu intérieur du quai de Scudder	MPO(6600975-12)

**L/C2300 - Lake Superior/Lac Supérieur - Carte nouvelle - 24-AVR-1998 - NAD 1983**

01-AOÛT-2003

LN/D. 04-AVR-2003

Rayer	la bouée ODAS/SADO lumineuse, jaune, FI (4) Y, marquée 45004	47°33'50.0"N 086°32'58.0"W	MPO(6600912-01)
-------	--	----------------------------	-----------------

**PARTIE 2 – Édition 08/2003  
CORRECTIONS AUX CARTES**

Porter une bouée ODAS/SADO, lumineuse jaune, Fl (4) Y, marquée 47°03'19.0"N 086°32'59.0"W  
45004

*MPO(6600912-02)*

**2305 - Plans of Harbours - Nouvelle édition - 17-DEC-1956 - Positionnement astronomique**

08-AOÛT-2003 LNM/D. (922-1998)

Modifier 48°47'36.0"N 086°57'06.0"W

HORIZONTAL DATUM: Astronomic Datum. Positions on NAD 83 or WGS 84 must be moved 3.04 seconds northward and 0.86 seconds eastward to agree with this chart.

*MPO(6600928-01)*

**4001 - Gulf of Maine to Strait of Belle Isle au Détroit de Belle Isle - Nouvelle édition - 01-DEC-1995 - NAD 1983**

08-AOÛT-2003 LNM/D. 25-JUIL-2003

Porter une bouée ODAS/SADO, lumineuse jaune, marquée PRIV 43°37'31.2"N 066°37'16.2"W

*MPO(6300964-01)*

**L/C4002 - Golfe du Saint-Laurent / Gulf of St. Lawrence - Nouvelle édition - 27-DEC-1991 - NAD 1927**

08-AOÛT-2003 LNM/D. 04-AVR-2003

Porter une bouée ODAS/SADO, lumineuse jaune, Fl Y 5s, marquée 46°50'59.8"N 064°38'50.6"W  
44150

*MPO(6300963-01)*

**4003 - Cape Breton to/à Cape Cod - Nouvelle édition - 21-MARS-2003 - NAD 1983**

08-AOÛT-2003 LNM/D. 04-JUIL-2003

Porter une bouée ODAS/SADO, lumineuse jaune, Fl (5) Y, marquée 43°37'31.2"N 066°37'16.2"W  
PRIV

*MPO(6300964-01)*

**L/C4006 - Newfoundland/Terre Neuve to/à Cape Bermuda - - Nouvelle édition - 14-DEC-1984 - NAD 1927**

08-AOÛT-2003 LNM/D. 04-JUIL-2003

Porter une bouée ODAS/SADO, lumineuse jaune, marquée PRIV 43°37'31.2"N 066°37'16.2"W

*MPO(6300964-01)*

**4011 - Approaches to/Approches à Bay of Fundy/Baie de Fundy - Feuille 1 - Nouvelle édition - 03-JAN-2003 - NAD 1983**

08-AOÛT-2003 LNM/D. 04-JUIL-2003

Porter une bouée ODAS/SADO, lumineuse jaune, Fl (5) Y, marquée 43°37'31.2"N 066°37'16.2"W  
PRIV

*MPO(6300964-01)*

**4012 - Yarmouth to/à Halifax - Feuille 1 - Nouvelle édition - 14-FEV-2003 - NAD 1983**

08-AOÛT-2003 43°37'31.2"N 066°37'16.2"W

Porter une bouée ODAS/SADO, lumineuse jaune, Fl (5) Y, marquée 43°37'31.2"N 066°37'16.2"W  
PRIV

*MPO(6300964-01)*

**4013 - Halifax to/à Sydney - Nouvelle édition - 06-SEPT-2002 - NAD 1983**

08-AOÛT-2003 45°37'50.0"N 060°34'00.0"W

Rayer le signal de brume (G2003007) LF(740) MPO(6300980-01)

**4023 - Northumberland Strait / Détroit de Northumberland - Nouvelle édition - 27-DEC-2002 - NAD 1983**

08-AOÛT-2003 LNM/D. 04-AVR-2003

Porter une bouée ODAS/SADO, lumineuse jaune, Fl Y 5s, marquée 46°51'00.0"N 064°38'48.0"W  
44150

*MPO(6300963-01)*

**PARTIE 2 – Édition 08/2003  
CORRECTIONS AUX CARTES**

**4047 - St. Pierre Bank/Banc de Saint-Pierre to/au Whale Bank/Banc de la Baleine - Nouvelle édition - 09-OCT-1998 - NAD 1983**

29-AOÛT-2003

LNMD. 14-MARS-2003

ANNULE

46°21'12.0"N 054°52'12.0"W

L'Avis 108(T)/94 est annulé. L'appareil submergé a été enlevé.

MPO(6011081-01)

**4140 - Avon River and Approaches/et les approches - Nouvelle édition - 15-NOV-2002 - NAD 1983**

29-AOÛT-2003

Rayer la profondeur de 20 pieds

45°12'44.0"N 064°15'14.0"W

MPO(6300969-01)

Rayer la profondeur de 8 pieds

45°08'24.0"N 064°13'56.0"W

MPO(6300969-04)

Porter à fleur d'eau 0 pied

45°12'46.0"N 064°15'12.7"W

MPO(6300969-02)

Porter une profondeur de 10 pieds

45°08'23.2"N 064°13'58.7"W

MPO(6300969-05)

Porter une profondeur de 2 pieds

45°08'21.0"N 064°13'54.3"W

MPO(6300969-06)

Porter une profondeur de 1 pied

45°08'25.2"N 064°13'55.5"W

MPO(6300969-07)

**4202 - Halifax Harbour Point Pleasant to/à Bedford Basin - Nouvelle édition - 31-DEC-1999 - NAD 1983**

29-AOÛT-2003

LNMD. 23-MAI-2003

Rayer la ligne de feu à secteurs

entre 44°36'54.6"N 063°30'47.8"W

et 44°36'42.3"N 063°30'32.0"W

MPO(6300979-01)

Rayer la ligne de feu à secteurs

entre 44°37'01.0"N 063°30'41.1"W

et 44°36'42.3"N 063°30'20.3"W

MPO(6300979-02)

Rayer la ligne de feu à secteurs

entre 44°37'01.8"N 063°30'40.1"W

et 44°36'42.3"N 063°30'19.1"W

MPO(6300979-03)

Rayer la ligne de feu à secteurs

entre 44°36'58.3"N 063°30'16.3"W

et 44°36'42.3"N 063°30'06.3"W

MPO(6300979-04)

Rayer l'arc de feu à secteurs

entre 44°36'46.6"N 063°30'32.5"W

et 44°36'57.4"N 063°30'15.7"W

MPO(6300979-05)

Rayer la légende de feu à secteurs 'G'

44°36'49.3"N 063°30'30.5"W

MPO(6300979-06)

Rayer la légende de feu à secteurs 'W'

44°36'51.8"N 063°30'27.5"W

MPO(6300979-07)

Rayer la légende de feu à secteurs 'R'

44°36'54.0"N 063°30'23.9"W

MPO(6300979-08)

**PARTIE 2 – Édition 08/2003  
CORRECTIONS AUX CARTES**

**L/C4230 - Little Hope Island to/à Cape St. Marys - Carte nouvelle - 15-JUIN-1990 - NAD 1983**

08-AOÛT-2003

Porter une bouée ODAS/SADO, lumineuse jaune, Fl (5) Y, marquée  
PRIV

LNM/D. 23-AOÛT-2002

43°37'31.2"N 066°37'16.2"W

*MPO(6300964-01)*

**4624 - Long Island to/à St. Lawrence Harbours - Nouvelle édition - 07-JAN-2000 - NAD 1983**

29-AOÛT-2003

ANNULE 27 mètres 4 décimètres (15 brasses) Repd 1990  
L'Avis 356(P)/90 est annulé. Le haut-fond a été incorporé sur la  
nouvelle édition de la carte 4624.

LNM/D. 11-AVR-2003

47°10'15.0"N 054°47'48.0"W

*MPO(6007246-01)*

**4626 - Saint-Pierre and/et Miquelon (France) - Nouvelle édition - 24-JAN-2003 - NAD 1983**

08-AOÛT-2003

Porter une ferme marine

joignant 47°07'04.1"N 056°18'46.9"W

47°06'02.9"N 056°17'11.5"W

et 47°05'37.1"N 056°18'04.9"W

*MPO(6300986-01)*

**4634 - La Poile Bay to Ramea Islands - Nouvelle édition - 14-JUIL-1995 - Inconnu**

29-AOÛT-2003

Modifier "Chart 4637" pour lire "Chart 4825"

LNM/D. 18-AVR-2003

47°29'06.0"N 057°22'06.0"W

*MPO(6300989-01)*

Modifier "Chart 4637" to read "Chart 4825"

47°32'15.0"N 057°40'00.0"W

*MPO(6300989-02)*

**4639 - Garia Bay and / et Le Moine Bay - Nouvelle édition - 10-MAI-2002 - NAD 1983**

22-AOÛT-2003

Rayer le feu FIR 10s 15m 13M

47°36'05.9"N 058°42'02.0"W

*(N2002088) LF(151) MPO(6300499-01)*

Rayer Lt Ho/Phare Aband

47°36'06.3"N 058°41'40.6"W

*(N2002089) LF(151.07) MPO(6300500-01)*

Rayer Fog Sig 60s

47°36'05.9"N 058°42'02.0"W

*(N2002090) LF(151.09) MPO(6300501-01)*

Rayer la bouée de mi-chenal lumineuse rouge et blanche, Mo(A), WHIS,  
marquée QR

47°35'28.4"N 058°41'41.7"W

*(N2002135) LF(149) MPO(6300573-01)*

Porter un feu FIR 6s 29m 3M

47°36'06.3"N 058°41'40.6"W

*(N2002089) LF(151.07) MPO(6300500-02)*

Porter Fog Sig 60s

47°36'06.3"N 058°41'40.6"W

*(N2002092) LF(151.08) MPO(6300503-01)*

**4639 - Rose Blanche - Nouvelle édition - 10-MAI-2002 - NAD 1983**

22-AOÛT-2003

Rayer le feu FIR 10s 15m 13M

47°36'05.9"N 058°42'02.0"W

*(N2002088) LF(151) MPO(6300499-01)*

Rayer Lt Ho/Phare Aband

47°36'06.3"N 058°41'40.6"W

*(N2002089) LF(151.07) MPO(6300500-01)*

**PARTIE 2 – Édition 08/2003  
CORRECTIONS AUX CARTES**

Rayer	Fog Sig 60s	47°36'05.9"N 058°42'02.0"W (N2002090) LF(151.09) MPO(6300501-01)
Rayer	la bouée de mi-chenal lumineuse rouge et blanche, Mo(A), WHIS, marquée QR	47°35'28.4"N 058°41'41.7"W (N2002135) LF(149) MPO(6300573-01)
Porter	un feu FIR 6s 29m 3M	47°36'06.3"N 058°41'40.6"W (N2002089) LF(151.07) MPO(6300500-02)
Porter	Fog Sig 60s	47°36'06.3"N 058°41'40.6"W (N2002092) LF(151.08) MPO(6300503-01)

**4847 - Conception Bay - Nouvelle édition - 03-AOÛT-2001 - NAD 1983**

22-AOÛT-2003		LNMD. 23-MAI-2003
ANNULER	le feu Le feu temporaire a été démantelé. Le feu original a été reconstruit. Consulter la référence MPO 6300994 apparaissant dans cette édition. Par cette annonce, l'Avis en date du 30-MAR-2001(T), MPO 6829425-01 est annulé.	47°41'24.6"N 053°12'52.9"W (N2001-009(T)) LF(481.000) MPO(6829425-01)
Modifier	FR pour lire F RWG vis-à-vis le feu	47°41'24.0"N 053°12'52.0"W (N2002003) LF(481.1) MPO(6300994-01)
ANNULER	le feu FI R Le feu temporaire est supprimé. Par cette annonce, l'Avis en date du 30-MAR-2001(T), MPO 6829425-02 est annulé.	47°41'24.4"N 053°12'52.9"W (N2001-009(T)) MPO(6829425-02)

**4849 - Harbour Grace and/et Carbonear - Carte nouvelle - 30-DEC-1988 - NAD 1983**

22-AOÛT-2003		LNMD. 20-JUIN-2003
ANNULER	le feu Le feu temporaire a été démantelé. Le feu original a été reconstruit. Consulter la référence MPO6500109 apparaissant dans l'édition 6, 13-JUN-2003. Par cette annonce, l'Avis en date du 30-MAR-2001(T), MPO 6829425-01 est annulé.	47°41'24.6"N 053°12'52.8"W (N2001-009(T)) LF(481.000) MPO(6829425-01)
ANNULER	le feu FI R Le feu temporaire est supprimé. Par cette annonce, l'Avis en date du 30-MAR-2001(T), MPO 6829425-02 est annulé.	47°41'24.4"N 053°12'52.8"W (N2001-009(T)) MPO(6829425-02)

**4849 - Fish Plant / Conserverie de Poisson - Carte nouvelle - 30-DEC-1988 - NAD 1983**

22-AOÛT-2003		LNMD. 20-JUIN-2003
ANNULER	le feu Le feu temporaire a été démantelé. Le feu original a été reconstruit. Consulter la référence MPO6500109 apparaissant dans l'édition 6, 13-JUN-2003. Par cette annonce, l'Avis en date du 30-MAR-2001(T), MPO 6829425-01 est annulé.	47°41'24.6"N 053°12'52.8"W (N2001-009(T)) LF(481.000) MPO(6829425-01)
ANNULER	le feu FI R Le feu temporaire est supprimé. Par cette annonce, l'Avis en date du 30-MAR-2001(T), MPO 6829425-02 est annulé.	47°41'24.4"N 053°12'52.8"W (N2001-009(T)) MPO(6829425-02)

**PARTIE 2 – Édition 08/2003  
CORRECTIONS AUX CARTES**

**4906 - West Point à/to Baie de Tracadie - Carte nouvelle - 18-MARS-1988 - NAD 1983**

08-AOÛT-2003

Porter une bouée ODAS/SADO, lumineuse jaune, Fl Y 5s, marquée  
44150

LNMD. 07-MARS-2003  
46°51'00.0"N 064°38'48.0"W

*MPO(6300963-01)*

**4920 - Shippegan Harbour - Nouvelle édition - 18-SEPT-1998 - NAD 1983**

08-AOÛT-2003

Porter une profondeur de 1 mètre 3 décimètres

LNMD. 06-JUIN-2003  
47°43'12.7"N 064°40'02.1"W

*MPO(6300968-01)*

**4950 - Îles de la Madeleine - Carte nouvelle - 23-AOÛT-2002 - NAD 1983**

01-AOÛT-2003

Rayer la balise marquée Bn

LNMD. 20-JUIN-2003  
47°32'33.2"N 061°32'39.1"W

*MPO(6405529-01)*

**L/C4951 - Îles de la Madeleine - Partie sud/South Portion - Carte nouvelle - 04-JAN-1991 - NAD 1983**

01-AOÛT-2003

Rayer la balise marquée Bn

LNMD. 20-JUIN-2003  
47°32'32.8"N 061°32'39.9"W

*MPO(6405529-01)*

**L/C4952 - Îles de la Madeleine - Partie nord/Northern Portion - Carte nouvelle - 21-AOÛT-1992 - NAD 1983**

01-AOÛT-2003

Rayer la balise marquée Bn

LNMD. 20-JUIN-2003  
47°32'32.2"N 061°32'39.1"W

*MPO(6405529-01)*

**4954 - Chenal du Havre de la Grande Entrée - Nouvelle édition - 21-FEV-2003 - NAD 1983**

01-AOÛT-2003

Rayer la balise marquée Bn

47°32'32.4"N 061°32'39.6"W  
*MPO(6405529-01)*

**4980 - Blanc-Sablon - Carte nouvelle - 03-JAN-1992 - NAD 1983**

22-AOÛT-2003

Porter un émissaire

LNMD. 09-MAI-2003  
entre 51°25'19.5"N 057°07'23.6"W  
et 51°25'17.1"N 057°07'27.3"W  
*MPO(6405559-01)*

Porter une profondeur de 2 mètres 4 décimètres au-dessus d'une entité  
artificielle

51°25'17.1"N 057°07'27.3"W  
*MPO(6405559-02)*

**6021 - Lake Muskoka - Feuille 2 - Nouvelle édition - 24-SEPT-1999 - NAD 1983**

22-AOÛT-2003

Porter un câble sous-marin

LNMD. 03-MAI-2002  
joignant 45°04'20.0"N 079°32'12.0"W  
45°04'12.0"N 079°32'06.5"W  
45°04'07.3"N 079°32'11.8"W  
et 45°04'08.0"N 079°32'14.3"W  
*MPO(6600949-01)*

Porter un câble sous-marin

joignant 45°04'08.0"N 079°32'14.3"W  
45°03'47.5"N 079°32'44.3"W  
et 45°03'48.7"N 079°32'51.0"W  
*MPO(6600949-02)*

**PARTIE 2 – Édition 08/2003  
CORRECTIONS AUX CARTES**

**6023 - Lake of Bays - Nouvelle édition - 26-FEV-1988 - NAD 1927**

29-AOÛT-2003

Porter un câble sous-marin à haute tension

LN/D. 09-MARS-2001

joignant 45°15'20.0"N 078°58'05.1"W

45°15'27.0"N 078°58'03.9"W

45°15'38.0"N 078°57'42.0"W

et 45°15'41.5"N 078°57'41.5"W

MPO(6600971-01)

**6259 - Kettle Island to/à Martin Point - Carte nouvelle - 23-FEV-1990 - NAD 1983**

01-AOÛT-2003

Rayer la balise d'alignement antérieure

LN/D. 30-JUIN-2000

53°53'33.4"N 097°59'49.0"W

(D2003052) MPO(6600914-01)

Rayer la balise d'alignement postérieure, son alignement de route et les légendes 349° et 169° 349°, 400 mètres de la balise d'alignement antérieure

(D2003054) MPO(6600915-02)

Rayer la balise d'alignement postérieure, son alignement de route et les légendes 055° et 235° 055°, 1080 mètres de la balise d'alignement antérieure

(D2003056) MPO(6600916-02)

Rayer la balise d'alignement antérieure 53°53'42.0"N 097°58'22.0"W  
(D2003057) MPO(6600917-01)

Rayer la balise de jour de bâbord 53°52'17.0"N 097°59'21.0"W  
(D2003058) MPO(6600918-01)

Rayer la balise d'alignement antérieure 53°51'48.5"N 097°59'27.5"W  
(D2003059) MPO(6600919-01)

Rayer la balise d'alignement postérieure, son alignement de route et la légende 187° - 007° 187°, 70 mètres de la balise d'alignement antérieure

(D2003060) MPO(6600923-02)

Porter une roche qui couvre et découvre, avec une sonde découvrante de 0 mètre, 3 décimètres 53°52'17.0"N 097°59'21.0"W

MPO(6600918-02)

**6263 - Playgreen Lake to/au Little Playgreen Lake - Carte nouvelle - 14-AVR-1989 - NAD 1983**

01-AOÛT-2003

Rayer la balise d'alignement antérieure

LN/D. (339-1992)

53°53'33.5"N 097°59'49.5"W

(D2003052) MPO(6600914-01)

Rayer la balise d'alignement postérieure 349°, 400 mètres de la balise d'alignement antérieure

(D2003054) MPO(6600915-02)

Rayer la balise d'alignement postérieure, son alignement de route et les légendes 055° et 235° 055°, 1080 mètres de la balise d'alignement antérieure

(D2003056) MPO(6600916-02)

Rayer la balise d'alignement antérieure 53°53'42.0"N 097°58'22.0"W  
(D2003057) MPO(6600917-01)



**PARTIE 3 – Édition 08/2003**  
**CORRECTIONS AUX AIDES RADIO A LA NAVIGATION MARITIME**

**PUBLICATION DE LA GARDE CÔTIÈRE CANADIENNE – MODIFICATION À LA PUBLICATION DES "AIDES RADIO À LA NAVIGATION MARITIME (ATLANTIQUE, ST-LAURENT, GRANDS LACS, LAC WINNIPEG ET L'ARCTIQUE DE L'EST) - 2003" - PARTIE 1**

Ajouter en page 1-2 le préavis suivant :

**7 ) Système d'identification automatique (AIS)**

**Installation d'équipement AIS pour les stations terrestres dans les centres SCTM au Canada.**

Les Services de communications et de trafic maritimes de la Garde côtière canadienne procèdent à l'installation d'équipement du système d'identification automatique à des sites radio sélectionnés et associés avec les centres SCTM (St John's, Placentia Bay, Halifax, Les Escoumins, Québec, Montréal, Sarnia et Comox) pour effectuer des tests. L'équipement AIS est en mode de " **Test opérationnel**". Les navigateurs peuvent donc observer sur leur écran AIS une icône correspondante à une station terrestre. Pour plus d'information veuillez contacter les centres SCTM cités ci-dessus.

Plus amples informations sur l'implémentation du réseau national d'installations terrestres AIS seront publiées au besoin.

**PUBLICATION DE LA GARDE CÔTIÈRE CANADIENNE – MODIFICATION À LA PUBLICATION DES "AIDES RADIO À LA NAVIGATION MARITIME (ATLANTIQUE, ST-LAURENT, GRANDS LACS, LAC WINNIPEG ET L'ARCTIQUE DE L'EST) - 2003"**

**Page 2-26**

SCTM Port-aux-Basques/VOJ – Diffusions:

**Sous Fréquences Ch28B**

Rayer: **Bonne Bay**

**Sous Fréquences CH 83B**

Ajouter: **Bonne Bay**

**Sous RADIOTÉLÉPHONE: (Anglais)**

Rayer:

<< RMC en anglais seulement pour Ramea Island et Table Mountain>>

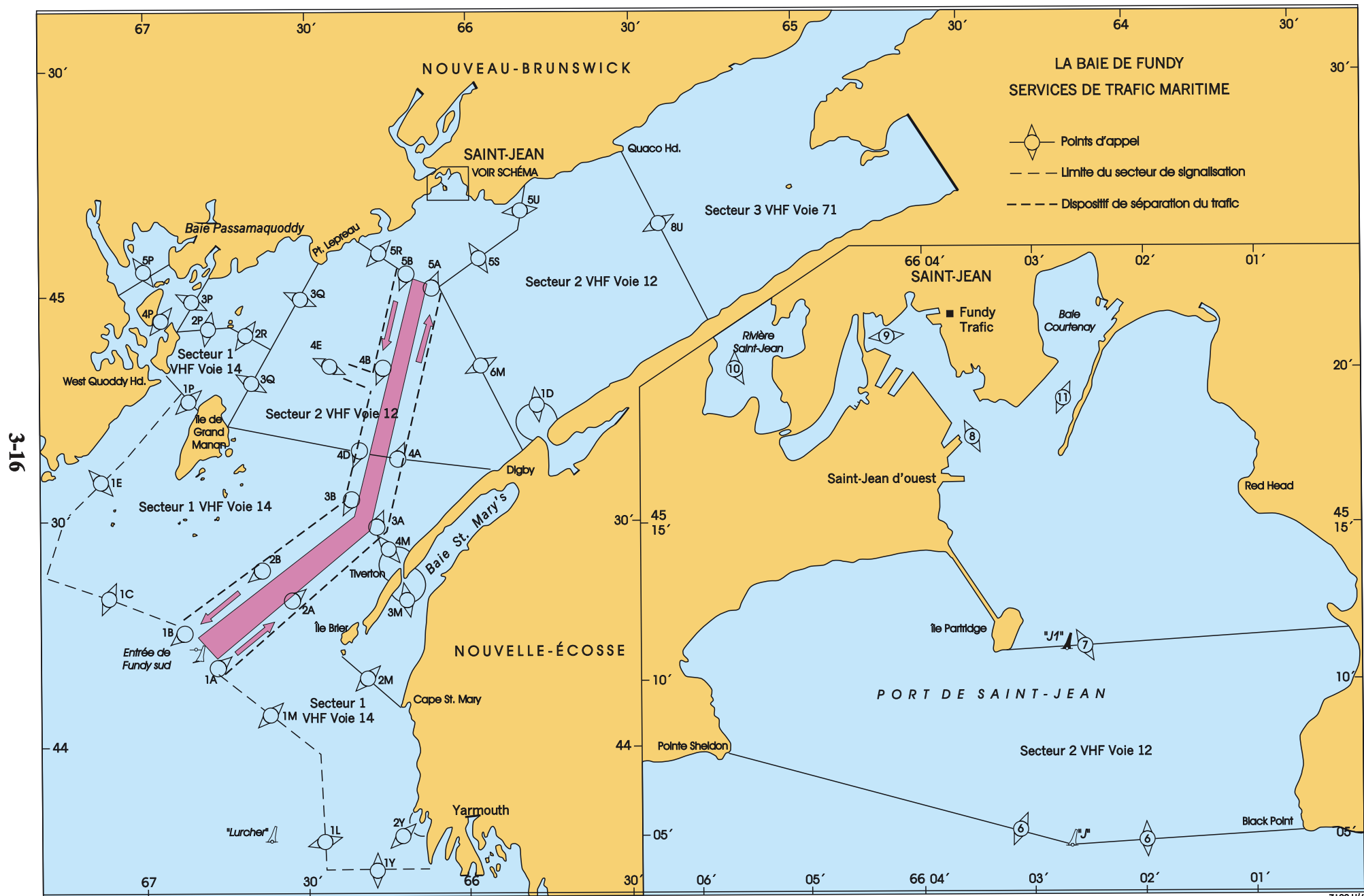
**PUBLICATION DE LA GARDE CÔTIÈRE CANADIENNE – MODIFICATION À LA PUBLICATION DES "AIDES RADIO À LA NAVIGATION MARITIME (ATLANTIQUE, ST-LAURENT, GRANDS LACS, LAC WINNIPEG ET L'ARCTIQUE DE L'EST) - 2003"**

**Page 3-16**

*ANNEXES DES ZONES DE SERVICES DE TRAFIC MARITIME  
ZONE STM DE LA BAIE DE FUNDY*

**RAYER – CARTE (Pg 3-16)**

**Remplacer** – la carte existante par la nouvelle carte ci-jointe.



**PARTIE 4 – Édition 08/2003**  
**CORRECTIONS AUX INSTRUCTIONS ET AUX GUIDES NAUTIQUES**

Labrador et baie d'Hudson, sixième édition, 1988 —

Page 161 — Haut de la page, colonne de gauche  
Supprimer: *Carte 4701*  
Remplacer par: *Cartes 4701, 5032*

(N2003-09.5)

Page 161 — Après le paragraphe 198, après «4702»  
Ajouter: *5032*

(N2003-09.7)

Pages 163, 164, 165 et 167 — Haut de la page, colonne de gauche – après «4702»  
Ajouter: *5032*

(N2003-09.8)

Page 167 — Après le paragraphe 253  
Insérer: *Cartes 4702, 5033*

(N2003-09.9)

Pages 169, 173 et 174 — Haut de la page, colonne de gauche – après «4702»  
Ajouter: *5033*

(N2003-10.0)

Page 169 — Après le paragraphe 268  
Supprimer: *Carte 4712*

(N2003-10.1)

Page 171 — Haut de la page, colonne de gauche  
Supprimer: *Carte 4712*  
Remplacer par: *Cartes 4702, 5033*

(N2003-10.0)

Page 171 — Après le paragraphe 285, après «4702»  
Ajouter: *5033*

(N2003-10.2)

Page 172 — Après le paragraphe 3, après «4702»  
Ajouter: *5033*

(N2003-10.3)

Page 172 — Après le paragraphe 4  
Supprimer: *Carte 4712*

(N2003-10.4)

Page 172 — Après le paragraphe 11  
Supprimer: *Carte 4702*

(N2003-10.5)

Page 173 — Après le paragraphe 13  
Supprimer: *Cartes 4712, 4702*

(N2003-10.6)

Page 173 — Après le paragraphe 17  
Supprimer: *Carte 4702*

(N2003-10.7)

**PARTIE 4 – Édition 08/2003**  
**CORRECTIONS AUX INSTRUCTIONS ET AUX GUIDES NAUTIQUES**

Page 174 — Après le paragraphe 39

Insérer: *Carte 4702*

(N2003-10.8)

Page 184 — Paragraphe 162, dernière ligne (ré: correction émise dans l'Édition mensuelle n° 4/1999)

Supprimer: de danger isolé

Remplacer par: cardinale Sud

(N2003-10.9)

Page 255 — Paragraphe 245, dernière ligne

Ajouter: La **bouée** lumineuse cardinale Ouest NHH (321.62) est mouillée à 0,19 mille au NW de Ellen Island. La **bouée** lumineuse cardinale Est NH (321.77) est mouillée à 0,1 mille à l'ESE de Seneraluk Rock. Les **bouées** lumineuses à espar de bâbord et tribord NH3 et NH4 (321.4, 321.45) jalonnet l'entrée de Hopedale Harbour.

(N2003-11.0)

Page 292 — Paragraphe 599, ligne 2

Supprimer: 18 pieds (5,5 m)

Remplacer par: 12 pieds (3,7 m)

(N2003-11.1)

ATL 102 — Terre-Neuve — Côtes Est et Sud, première édition, 1995 —

Page 4 — Paragraphe 31, ligne 1

Supprimer: à sifflet

(N2003-09.0)

Page 6 — Paragraphe 62, dernière ligne

Annuler la correction émise dans l'Édition mensuelle n° 10/2002.

(N2003-09.1)

Page 25 — Paragraphe 232, lignes 3 à 5

Supprimer: «La **bouée** ... Point.»

Remplacer par: La **bouée** lumineuse à espar de bâbord TP1 (471.51) est mouillée à 0,3 mille à l'WSW de Skerwink Point.

(N2003-09.2)

ATL 110 — Fleuve Saint-Laurent — Cap Whittle/Cap Gaspé aux Escoumins et île d'Anticosti, deuxième édition, 2002 —

Page 28 — **Tableau 1.3 Quais du port de Sept-Îles**

Porter la correction suivante dans la colonne «**Remarques**»

Poste	Remarques
<b>Quai de la Relance</b>	
41	**Draguée en 2001;

(Q2003-048.1)

Page 29 — Paragraphe 295, ligne 6

Supprimer: 14 m

Remplacer par: 13,3 m

(Q2003-048.2)

Page 30 — Paragraphe 300, ligne 1

Supprimer: (privé)

(Q2003-048.3)

**PARTIE 5 – Édition 08/2003**  
**CORRECTIONS AUX LIVRES DES FEUX, DES BOUÉES ET DES SIGNAUX DE BRUME**

No.	Nom	Position ----- Latitude N. Longitude W.	Caracté- ristiques du feu	Hau- teur focale en m. au dessus de l'eau	Portée Nomi- nale	Description ----- Hauteur en mètres au dessus du sol	Remarques ----- Signaux de brume
-----	-----	--	------------------------------	---	-------------------------	---	--

**TERRE-NEUVE**

10.51	Branch East, brise- lames intérieur	46 52 54 53 57 02	Fl R	4s	.....	2	Mât cylindrique gris. 2.1	À longueur d'année.  Carte:4842 Éd. 08/03 (N00-031)
75.52	Allan's Island, quai	46 51 22.4 55 48 17.4	Fl G	4s	3.1	2	Mât cylindrique gris. 2.1	À longueur d'année.  Carte:4642 Éd. 08/03 (N00-298)
106.51	Grand Bank, quai flottant	47 05 57.4 55 45 02.9	Fl G	4s	.....	2	Mât cylindrique.	À longueur d'année.  Carte:4832 Éd. 08/03
108	Grand Bank, brise- lames	Extrémité du brise- lames le plus à l'extérieur. 47 06 08 55 44 52.5	Fl R	4s	5.6	4	Mât cylindrique rouge. 3.2	À longueur d'année.  Carte:4832 Éd. 08/03 (N01-065)
140.51	Turnip Island Rock - Bouée lumineuse QR2	47 30 46.2 57 22 32.5	Fl R	4s	.....	.....	Espar rouge, marquée "QR2".	À longueur d'année.  Carte:4825 Éd. 08/03 (N99-175)
140.53	Shoal Northwest - Bouée lumineuse QR5	47 31 22.1 57 22 38.9	Fl G	4s	.....	.....	Espar verte, marquée "QR5".	À longueur d'année.  Carte:4825 Éd. 08/03 (N99-177)
144.512	Stern Rock - Bouée lumineuse QV2.2	47 35 17.2 57 40 17.3	Fl R	4s	.....	.....	Espar verte, marquée "QV2.2".	À longueur d'année.  Carte:4825 Éd. 08/03 (N99-178)
144.52	Marchand Rock - Bouée lumineuse QV2.4	47 35 28 57 39 35	Fl R	4s	.....	.....	Espar rouge, marquée "QV2.4".	À longueur d'année.  Carte:4825 Éd. 08/03 (N99-179)
144.53	Sandbanks #1 - Bouée lumineuse QV2.6	47 35 48 57 38 58	Fl R	4s	.....	.....	Espar rouge, marquée "QV2.6".	À longueur d'année.  Carte:4825 Éd. 08/03 (N99-180)
144.54	Sandbanks #2 - Bouée lumineuse QV3.7	47 35 56 57 39 00	Fl G	4s	.....	.....	Espar verte, marquée "QV3.7".	À longueur d'année.  Carte:4825 Éd. 08/03 (N99-181)
144.55	North of Douglas - Bouée lumineuse QV2.8	47 36 03 57 37 42.1	Fl R	4s	.....	.....	Espar rouge, marquée "QV2.8".	À longueur d'année.  Carte:4825 Éd. 08/03 (N99-172)
144.56	Indian Hide Tickle - Bouée lumineuse QV4	47 36 17 57 36 48.4	Fl R	4s	.....	.....	Espar rouge, marquée "QV4".	À longueur d'année.  Carte:4825 Éd. 08/03 (N99-173)

**PARTIE 5 – Édition 08/2003**  
**CORRECTIONS AUX LIVRES DES FEUX, DES BOUÉES ET DES SIGNAUX DE BRUME**

No.	Nom	Position ----- Latitude N. Longitude W.	Caracté- ristiques du feu	Hau- teur focale en m. au dessus de l'eau	Portée Nomi- nale	Description ----- Hauteur en mètres au dessus du sol	Remarques ----- Signaux de brume
-----	-----	--	------------------------------	---	-------------------------	---	--

**TERRE-NEUVE**

149	Rose Blanche - Bouée à sifflet lumineuse QR									Rayer du Livre.
										Carte:4635 Éd. 08/03 (N02-135)
151	Rose Blanche (Cain's Island)									Rayer du Livre.
										Carte:4635 Éd. 08/03 (N02-088)
151.07	Cain's Island	47 36 06.3 58 41 40.6	FI R	6s	.....	3	Sur le signal de brume. 2.3			Lum. 0.5 s; obs. 5.5 s. À longueur d'année.
										Carte:4639 Éd. 08/03 (N02-089)
151.08	Cain's Island - Signal de brume	47 36 06.3 58 41 40.6	.....	.....	.....	.....	.....			<b>Cornet</b> - Son 4 s; sil. 56 s. À longueur d'année.
										Carte:4639 Éd. 08/03 (N02-092)
151.09	Rose Blanche (Cain's Island) - Signal de brume									Rayer du Livre.
										Carte:4635 Éd. 08/03 (N02-090)
174.3	Beach Point - Bouée lumineuse XY4	47 52 38.8 59 23 43.4	FI R	4s	.....	.....	Espar rouge, marquée "XY4".			Saisonnier.
										Carte:4682 Éd. 08/03 (N02-046)
215.6	Anchor Point - Bouée lumineuse XA2	51 13 24.7 56 48 25	FI R	4s	.....	.....	Rouge, marquée "XA2".			Saisonnier.
										Carte:4667 Éd. 08/03 (N02-063)
221.31	Bartletts Cove , quai	50 56 28.5 56 59 29.2	FI G	4s	3.5	2	Mât à claire-voie cylindrique gris. 2.1			À longueur d'année
										Carte:4680 Éd. 08/03 (N00-337)
239.22	Vanguard Shoal - Bouée lumineuse KN1	51 29 20.4 55 27 04	FI G	4s	.....	.....	Espar verte, marquée "KN1".			Saisonnier.
										Carte:4507 Éd. 08/03 (N01-072)
239.25	Harbour Shoal - Bouée lumineuse KN5	51 29 57 55 27 55	FI G	4s	.....	.....	Espar verte, marquée "KN5".			Saisonnier.
										Carte:4507 Éd. 08/03 (N00-360)
239.251	Wharf Rock - Bouée lumineuse KN4	51 27 59.7 55 28 27.3	FI R	4s	.....	.....	Espar rouge, marquée "KN4".			Saisonnier.
										Carte:4507 Éd. 08/03 (N00-340)
239.27	St. Lunaire, quai	51 29 59.4 55 26 27	FI R	4s	3.5	2	Mât à claire-voie cylindrique gris 4.5			Saisonnier.
										Carte:4507 Éd. 08/03 (N00-336)

**PARTIE 5 – Édition 08/2003**  
**CORRECTIONS AUX LIVRES DES FEUX, DES BOUÉES ET DES SIGNAUX DE BRUME**

No.	Nom	Position ----- Latitude N. Longitude W.	Caracté- ristiques du feu	Hau- teur focale en m. au dessus de l'eau	Portée Nomi- nale	Description ----- Hauteur en mètres au dessus du sol	Remarques ----- Signaux de brume
-----	-----	--	------------------------------	---	-------------------------	---	--

**TERRE-NEUVE**

279.29	Mad Moll Rock - Bouée lumineuse NL2	52 42 50.8 55 48 03.9	<i>F</i> <i>R</i>	4s	.....	.....	Rouge, marquée "NL2".	Saisonnier.	Carte:4702 Éd. 08/03 (N03-005)
279.72	Barr Tickle Shoal - Bouée lumineuse NM	52 46 36 55 54 18	<i>F</i> <i>R</i> (2+1)	6s	.....	.....	Espar rouge, verte et rouge, marquée "NM".	Saisonnier.	Carte:4702 Éd. 08/03 (N02-160)
279.83	The Sisters - Bouée lumineuse NL4	53 43 02.2 55 49 20.4	<i>F</i> <i>R</i>	4s	.....	.....	Rouge, marquée "NL4".	Saisonnier.	Carte:4702 Éd. 08/03 (N03-006)
350.6	Phillips Head, quai	49 13 30 55 18 23	<i>Fl</i> <i>R</i>	4s	.....	.....	Mât cylindrique gris. 2.1	Saisonnier.	Carte:4597 Éd. 08/03 (N00-017)
352.5	Porterville, quai	49 15 26 55 11 33	<i>Fl</i> <i>R</i>	4s	.....	4	Mât cylindrique gris. 2.4	Saisonnier.	Carte:4596 Éd. 08/03 (N00-013)
361.01	Exploits - Bouée lumineuse extérieure DE4	49 31 07 55 03 42	<i>F</i> <i>R</i>	4s	.....	.....	Espar rouge, marquée "DE4".	Saisonnier.	Carte:4520 Éd. 08/03 (N00-199)
361.02	Exploits - Bouée lumineuse extérieure DE5	49 31 03 55 03 34	<i>F</i> <i>G</i>	4s	.....	.....	Espar verte, marquée "DE5".	Saisonnier.	Carte:4520 Éd. 08/03 (N00-200)
361.03	Exploits - Bouée lumineuse intérieure DE6	49 31 22 55 03 40	<i>F</i> <i>R</i>	4s	.....	.....	Espar rouge, marquée "DE6".	Saisonnier.	Carte:4520 Éd. 08/03 (N00-201)
361.04	Exploits - Bouée lumineuse intérieure DE7	49 31 14 55 03 38	<i>F</i> <i>G</i>	4s	.....	.....	Espar verte, marquée "DE7".	Saisonnier.	Carte: 4520 Éd. 08/03 (N02-202)
481	Harbour Grace							Rayer du livre.	Carte:4849 Éd. 08/03 (N02-003)

**PARTIE 5 – Édition 08/2003**  
**CORRECTIONS AUX LIVRES DES FEUX, DES BOUÉES ET DES SIGNAUX DE BRUME**

No.	Nom	Position ----- Latitude N. Longitude W.	Caracté- ristiques du feu	Hau- teur focale en m. au dessus de l'eau	Portée Nomi- nale	Description ----- Hauteur en mètres au dessus du sol	Remarques ----- Signaux de brume
-----	-----	--	------------------------------	---	-------------------------	---	--

**ATLANTIQUE**

970.5	Bear Reef - Bouée lumineuse NN2	46 00 44.2 62 26 17.1	Q	R	1s	.....	.....	Espar rouge, marquée "NN2".	Saisonnier.
Carte:4420 Éd. 08/03 (G03-052)									
1084.5	Tignish Harbour - Bouée lumineuse JX2	Abords du havre Tignish. 46 56 36.2 63 57 12.6	F	R	4s	.....	.....	Espar rouge, marquée "JX2".	Saisonnier.
Carte:4023 Éd. 08/03 (G03-059)									
1651 H1828	Cap de la Madeleine	Sur le cap. 49 15 03.5 65 19 32.3	Fl(3)	W	27s	44.5	20	Tour cylindrique blanche. 16.8	Lum. 0.18 s; obs. 4.32 s; lum. 0.18 s; obs. 4.32 s; lum. 0.18 s; obs. 17.82 s. Entretenu par l'Association Touristique Madeleine. À longueur d'année.
Carte:4026 Éd. 08/03 (L03-246)									
2286 H2456	Courbe de Bellmouth	45 55 12.9 73 12 31.1	F	R	.....	22.1	15	Tour à claire-voie blanche, marque de jour rectangulaire orange fluorescent et blanche. 11.9	Visible sur le relèvement 024°47'. Feu de secours. À longueur d'année.
Carte:1311 Éd. 08/03 (L03-238)									
2290 H2458	Route de Contrecoeur - Alignement	Sur la rive Est. 45 55 19.5 73 12 32.4	F	Y	.....	26.2	19	Tour à claire-voie carrée, marque de jour lattée orange fluorescent, bande verticale noire. 16.8	Feu de secours. Visible sur l'alignement. À longueur d'année
2291 H2458.1		033°10' 772.5m du feu antérieur.	F	Y	.....	42.3	19	Tour à claire-voie carrée, marque de jour orange fluorescent, bande verticale noire. 23.7	Feu de secours. Visible sur l'alignement. À longueur d'année.
Carte:1311 Éd. 08/03 (L03-239)									
Feu de (E.I.) 2522 H13.84	Cambridge Bay - Alignement 2	69 05 13 104 57 07	F	Y	.....	10.1	14	Mât à claire-voie gris, marque de jour rouge, bande verticale blanche. 4.6	Visible sur l'alignement. Saisonnier.
Feu de (E.I.) 2523 H13.85		015° 426.7m du feu antérieur.	F	Y	.....	12.8	14	Tour à claire-voie grise, marque de jour rouge, bande verticale blanche. 6.1	Visible sur l'alignement. Saisonnier.
Carte:7750 Éd. 08/03 (A03-004,005)									



**PARTIE 5 – Édition 08/2003**  
**CORRECTIONS AUX LIVRES DES FEUX, DES BOUÉES ET DES SIGNAUX DE BRUME**

No.	Nom	Position ----- Latitude N. Longitude W.	Caracté- ristiques du feu	Hau- teur focale en m. au dessus de l'eau	Portée Nomi- nale	Description ----- Hauteur en mètres au dessus du sol	Remarques ----- Signaux de brume
-----	-----	--	------------------------------	---	-------------------------	---	--

**EAUX INTÉRIEURES**

537.73	Port d'Hamilton, quai 27	Extrémité du quai. 43 17 01 79 47 38.6	FI	G	4s	.....	.....	Mât cylindrique blanc. 5.5	Entretenu par la Commission du port d'Hamilton. Saisonnier.
Carte:2067 Éd. 08/03 (B03-028)									
2522 H13.84	Cambridge Bay - Alignement 2	69 05 13 104 57 07	F	Y	.....	10.1	14	Mât à claire-voie gris, marque de jour rouge, bande verticale blanche. 4.6	Visible sur l'alignement. Saisonnier.
2523 H13.85		015° 426.7m du feu antérieur.	F	Y	.....	12.8	14	Tour à claire-voie grise, marque de jour rouge, bande verticale blanche. 6.1	Visible sur l'alignement. Saisonnier.
Carte:7750 Éd. 08/03 (A03-004,005)									

**GARDE CÔTIÈRE CANADIENNE**  
**RAPPORT D'INFORMATIONS MARITIMES ET FORMULE DE SUGGESTION**

Officier de navigation observateur : \_\_\_\_\_ Capitaine \_\_\_\_\_

Navire (ou adresse) \_\_\_\_\_

Dans le cas d'un navire marchand, ajouter le nom de la compagnie et l'adresse du siège social:

Emplacement général: \_\_\_\_\_

Objet: \_\_\_\_\_

Position approx : \_\_\_\_\_ de latitude \_\_\_\_\_ de longitude

Carte utilisée pour le pointage : \_\_\_\_\_ (corrigée d'après l'Avis aux navigateurs n° \_\_\_\_\_ de 2000 \_\_\_\_\_)

Publications en cause: (mentionner le volume et la page) \_\_\_\_\_

Détails aux complets (joindre au besoin des feuilles supplémentaires)

Heure (UTC) \_\_\_\_\_ Date \_\_\_\_\_

**INSTRUCTIONS:**

Les navigateurs sont priés d'aviser l'administration en cause de la découverte de danger (ou apparence de danger) à la navigation, des changements observés dans les aides à la navigation, ou des corrections à apporter aux publications.

*\* Dans le cas de dangers à la navigation (ou apparences de danger), il est important de donner tous les détails afin de faciliter toute vérification ultérieure. Les sujets susceptibles d'intérêt comprennent les altitudes, les profondeurs, les descriptions physiques, la nature du fond et l'appareil et méthode utilisés pour déterminer la position du sujet en cause. Il est utile d'indiquer les détails sur une carte, laquelle sera remplacée rapidement par le Service hydrographique du Canada.*

Les rapports doivent être transmis au Centre de Services de Communication et Trafic Maritime le plus proche et confirmés par lettre expédiée à une des adresses suivantes:

Directeur, Systèmes à la navigation maritimes  
Garde côtière canadienne  
Ministère des Pêches et Océans  
Ottawa (ON) K1A 0E6

**OU**

Hydrographe fédéral  
Service hydrographique du Canada  
Ministère des Pêches et Océans  
Ottawa (ON) K1A 0E6

Dans le cas de renseignements concernant des aides à la navigation ou le Livre des feux, des bouées et des signaux de brume.

Dans le cas de la découverte de danger (ou apparence de danger) à la navigation, ou lorsque des corrections aux Instructions Nautiques semblent nécessaires.